



山东现代学院  
SHANDONG XIANDAI UNIVERSITY

# 2021-2022 学年 本科教学质量报告

二〇二二年十二月

## 目 录

学校概况 .....	1
第一部分 本科教育基本情况 .....	3
一、培养目标与服务面向 .....	3
二、本科专业设置情况 .....	3
三、全日制在校学生情况分析 .....	5
四、本科生生源质量 .....	6
第二部分 师资与教学条件 .....	8
一、师资队伍 .....	8
（一）数量与结构 .....	8
（二）主讲教师及教授承担本科课程情况 .....	11
二、教学条件 .....	11
（一）教学投入情况 .....	11
（二）教学设施情况 .....	11
（三）图书资源 .....	12
（四）数字化校园建设 .....	12
第三部分 教学建设与改革 .....	14
一、专业建设 .....	14
（一）学科专业结构优化 .....	14
（二）专业动态调整 .....	14
（三）高水平专业建设 .....	14
（四）加强重点学科建设和专业投入 .....	15
二、课程建设 .....	15
（一）课程设置及课堂教学规模 .....	15
（二）课程改革建设 .....	15
三、教材建设 .....	16
四、实践教学 .....	17
（一）实验教学 .....	17
（二）本科生毕业论文 .....	17
（三）实习与实践教学基地 .....	18

五、创新创业教育 .....	18
(一) 健全创新创业教育工作机制 .....	18
(二) 将创新创业教育贯穿人才培养全过程 .....	18
(三) 搭建创新创业实践育人平台 .....	19
(四) 完善创新创业指导服务体系 .....	19
六、教学改革 .....	20
(一) 积极推进课堂教学改革 .....	20
(二) 积极推进教学内容、方法改革 .....	20
(三) 深化学习评价改革 .....	22
<b>第四部分 专业培养能力 .....</b>	<b>23</b>
一、专业培养目标定位与特色 .....	23
(一) 对接地方经济社会需求的专业布局 .....	23
(二) 明确的应用型人才培养目标 .....	23
(三) 清晰的应用型人才培养思路 .....	23
二、专业课程体系建设 .....	24
(一) 对接行业技术进步和产业发展要求, 构建特色鲜明科学合理的课程结 构体系 .....	24
(二) 加强思政课程和课程思政建设, 落实立德树人根本任务 .....	25
(三) 实施一流本科课程建设计划, 打造金课 .....	25
三、立德树人落实机制 .....	26
(一) 落实立德树人工作机制 .....	26
(二) 加强学科专业群建设, 增强服务地方能力 .....	26
(三) 升级改造传统优势专业, 加强新专业建设 .....	27
(四) 实施专业建设“质量工程”, 提升专业建设质量 .....	27
四、专任教师数量和结构 .....	27
五、实践教学 .....	28
(一) 构建有特色的实践教学体系 .....	28
(二) 加强实践教育教学管理 .....	28
<b>第五部分 质量保障体系 .....</b>	<b>30</b>
一、人才培养中心地位落实情况 .....	30

(一) 领导重视教学 .....	30
(二) 加大投入保证教学 .....	30
(三) 师资队伍支撑教学 .....	30
(四) 科研促进教学 .....	31
(五) 完善教学质量保障体系 .....	31
二、教学管理服务教学 .....	32
三、学生管理与服务 .....	32
(一) 加强学生管理 .....	32
(二) 加强学生服务 .....	33
四、教学质量保障和监控体系 .....	35
(一) 教学各环节实行闭环质量控制 .....	35
(二) 开展多层次评估 .....	36
(三) 多方参与质量评价 .....	36
(四) 规范质量监控及运行 .....	36
五、本科教学基本状态分析 .....	38
(一) 本科教学基本状态数据分析 .....	38
(二) 质量信息公开及年度质量报告 .....	38
<b>第六部分 学生学习效果 .....</b>	<b>39</b>
一、学风与学习效果 .....	39
(一) 学习满意度 .....	39
(二) 学生毕业率及学位授予率 .....	39
(三) 学生竞赛获奖 .....	39
二、就业与发展 .....	40
(一) 积极推进高质量就业 .....	40
(二) 毕业生的评价 .....	40
<b>第七部分 特色发展 .....</b>	<b>43</b>
一、学科专业特色 .....	43
二、文化传承特色 .....	43
三、产教融合协同育人特色 .....	44
<b>第八部分 需要解决的问题 .....</b>	<b>46</b>

一、师资队伍建设方面 .....	46
(一) 教师数量与结构不够合理 .....	46
(二) 改进措施 .....	46
二、教学改革方面 .....	46
(一) 教学改革成效不够突出 .....	46
(二) 改进措施 .....	46
三、产学研合作方面 .....	47
(一) 产学研合作不够深入 .....	47
(二) 改进措施 .....	47
山东现代学院 2021-2022 学年本科教学质量报告支撑数据 .....	49
各专业教师数量及生师比一览表 .....	51
各专业教师职称结构一览表 .....	52
各专业教师学位结构一览表 .....	53
各专业教师年龄结构一览表 .....	54
各专业学分比例情况一览表 .....	55
各专业教授上课情况一览表 .....	56
各专业实践教学及实习实训基地情况一览表 .....	57
各专业毕业生毕业就业情况一览表 .....	58

## 学校概况

山东现代学院创建于 1993 年，2003 年在山东民进中西医进修学院和山东现代计算机专修学院的基础上建成具有独立颁发专科学历文凭资格的山东现代职业学院，2015 年升格为普通本科高校山东现代学院，2019 年正式获批学士学位授予单位，2021 年入选山东省应用型本科高校建设重点支持单位。

学校坐落于山东省省会济南，占地面积 1447 亩，校舍建筑总面积 45.34 万平方米，教学科研仪器设备总值 10699.46 万元，图书馆藏纸质图书 165.48 万册，电子图书 24 万册，校内建有 9 个实验实训中心，建有完善的计算机网络服务体系。

学校设有医学院、药学院、护理学院、人文与管理学院、电子信息学院、工学院 6 个二级学院，开设本科专业 25 个，专科专业 18 个，形成了以医学、工学、管理学和教育学为主体，兼顾其他学科协调发展的学科建设格局。建校以来，为社会培养输送了七万余名高素质应用型人才。

学校现有专任教师 681 人，其中高级职称 268 人，具有硕士及以上学位的教师 400 人，“双师型”教师 211 人。享受国务院特殊津贴专家 1 人，山东省有突出贡献的中青年专家 1 人，山东省高层次人才 3 人。现有全日制在校生 21388 人，其中本科生 12329 人。

学校建有省级特色专业 4 个，省级一流本科专业建设点 4 个，省级一流本科课程 1 门，省级精品课程 12 门，省级在线开放课程 3 门，省级教学团队 2 个，1 个中央财政支持实训基地项目，1 个省级品牌专业群建设项目，获得省级教学成果奖二等奖 1 项。

近年来，主持承担国家级科研课题 5 项、国家级教学改革项目等 34 项、省级重大重点和一般项目 58 项。获得山东省社会科学优秀成果一等奖 2 项、二等奖 4 项，山东省科技进步二、三等奖 8 项，山东省省级教学成果二等奖 1 项，山东省高校优秀成果奖等厅、市级教科研成果奖 129 项。整体科研工作有了突破性进展，实现了“三个突破、三个第一”：承担国家级科研课题和教改课题实现明显突破；承担山东省科技攻关重大重点和自然科学基金项目实现突破，获得省、厅级优秀科研成果奖实现突破；主持承担山东省社科规划课题数量连续 3 年均居全省民办本科高校首位。完成企业技术咨询报告 80 项，其中有 3 项重大软科学研究成果得到省委、省政府领导的肯定性批示，进入相关决策。

学校高度重视创新创业教育，强化创新引领创业，创业带动就业理念，毕业生就业率连年保持在 95% 以上，受疫情影响 2022 年就业率有所下降。建立的大学生创业孵化基地为济南市级众创空间。学生参加高等职业院校“发明杯”大学生创新创

业大赛获得 54 项奖项，其中一等奖 2 项，二等奖 11 项，三等奖 39 项，院校组织奖 2 项。

学校坚持开放办学，实施协同育人。与济南市高新区政府签订全面合作协议，与海尔集团、浪潮集团、山东开创集团、山东第一医科大学第一附属医院、山东中医药大学第二附属医院、山东建工集团、润华集团、佳怡供应链企业集团、山东齐鲁制药厂等 285 家企事业单位建立了长期稳定的校企合作关系，在人才培养、科学研究、生产服务、学生创业就业等方面开展合作，实现校企互动，协同育人。

学校坚持在服务社会中育人，在回报社会中发展，主动服务区域经济社会发展，为地方行业发展提供人才。近三年，毕业生中有 60%以上留在山东省内工作，有 30%以上留在济南市工作。

学校坚持依法办学、诚信办学、规范办学、开放办学，弘扬优秀传统文化，秉承“天道酬勤”的校训，实施“质量立校、人才强校、特色兴校、专家治学”发展战略，强化应用型人才培养，办学水平和人才培养质量得到社会普遍认可。

## 第一部分 本科教育基本情况

### 一、培养目标与服务面向

#### 1. 办学类型定位

建设地方性、开放式、应用型普通本科高校。

#### 2. 办学层次定位

稳步发展应用型本科教育，发挥学校的特色和优势，与有关高校联合开展专业硕士研究生教育，创造条件申报专业硕士授权单位和授权点。

#### 3. 服务面向定位

立足济南，面向山东，辐射全国，为地方经济建设和社会发展提供高素质应用型人才。

#### 4. 学科专业定位

以省级一流本科专业建设点为龙头，以医学、工学和教育学为重点，构建优势特色学科专业群，统筹推进电子信息类、管理类、人文类等学科专业协调发展。

#### 5. 人才培养定位

坚持以立德树人为根本，以能力培养为核心，以就业创业为导向，创新人才培养模式，拓展人才培养途径，优化课程体系和教学手段，不断强化实践教学环节，培养社会责任感强，基础理论扎实，富有人文素养、创新精神和实践能力的高素质应用型人才。

#### 6. 发展目标

创建山东省高水平应用型本科高校。

#### 7. 发展愿景

创建中国民办本科一流高校。

### 二、本科专业设置情况

学校按照“整体优化、合理布局、面向需求、特出特色”的原则，加强专业内涵建设，强化特色品牌，建立以行业、地方优势特色产业需求为导向的专业动态调整机制。学校现有本科专业达到 25 个。涵盖医学、工学、管理学、艺术学、教育学、文学 6 个学科门类。目前本科专业布局结构为：工学专业 10 个，占 40%；医学专业 7 个，占 28%；管理类专业 3 个，占 12%；艺术学专业 3 个，占 12%；教育类专业 1 个，占 4%；文学专业 1 个，占 4%。现有省级一流本科建设点 4 个，分别为护理学、汽车服务工程、市场营销、计算机科学与技术。

表 1 本科专业设置一览表

序号	专业代码	专业名称	修业年限	学科门类	专业数	比例	备注
1	080901	计算机科学与技术	四年	工学	10	40%	招生 省级一流本科专业建设点
2	080701	电子信息工程	四年				招生



2021-2022 学年本科教学质量报告

序号	专业代码	专业名称	修业年限	学科门类	专业数	比例	备注
3	080903	网络工程	四年				招生
4	080906	数字媒体技术	四年				招生
5	081001	土木工程	四年				招生
6	080208	汽车服务工程	四年				招生 省级一流本科专业建设点
7	081801	交通运输	四年				招生
8	080910T	数据科学与大数据	四年				招生
9	080717T	人工智能	四年				招生
10	120105	工程造价	四年				招生
11	100701	药学	四年	医学	7	28%	招生
12	101005	康复治疗学	四年				招生
13	101101	护理学	四年				招生 省级一流本科专业建设点
14	100801	中药学	四年				招生
15	100805T	中药制药	四年				招生
16	101001	医学检验技术	四年				招生
17	101102T	助产学	四年				招生
18	120202	市场营销	四年	管理学	3	12%	招生 省级一流本科专业建设点
19	120601	物流管理	四年				招生
20	120204	财务管理	四年				招生
21	130502	视觉传达设计	四年	艺术学	3	12%	招生
22	130402	绘画	四年				招生
23	130204	舞蹈表演	四年				招生
24	040106	学前教育	四年	教育学	1	4%	招生 师范类
25	050103	汉语国际教育	四年	文学	1	4%	招生

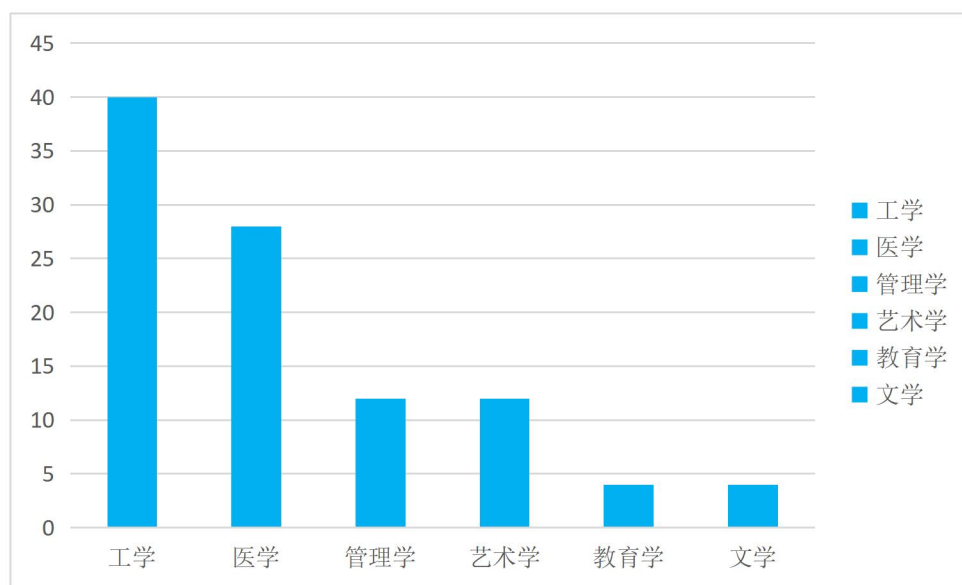


图 1 各学科专业占比情况 (%)

### 三、全日制在校学生情况分析

目前学校全日制在校生总规模为 21388 人，普通本科生数为 12329，本科生数占全日制在校生总数的比例为 57.64%。

表 2 各类学生人数一览表

普通本科生数		12329
其中：与国（境）外大学联合培养的学生数		0
普通高职(含专科)生数		9059
硕士研究生数	全日制	0
	非全日制	0
博士研究生数	全日制	0
	非全日制	0
留学生数	总数	0
	其中：本科生数	0
	硕士研究生数	0
	博士研究生人数	0
	授予博士学位的留学生数（人）	0
函授学生数		0
网络学生数		0
自考学生数		0
中职在校生数（人）		0

#### 四、本科生生源质量

学校采取有力措施，不断加大招生宣传深度和广度，拓宽招生宣传渠道，规范招生管理，进一步推行“阳光招生、诚信招生”工程，开创了招生工作的新局面。2022 年，学校面向全国 18 个省招生，计划招生 5489 人，实际录取考生 5489 人，实际报到 5072 人。实际录取率为 100%，实际报到率为 92.40%。特殊类型招生 305 人，招收本省学生 3763 人。

表3 生源情况

省份	批次	招生类型	录取数 (人)	批次最低控 制线(分)	当年录取平均 分数(分)	平均分与控 制线差值
安徽省	第二批次招 生 A	文科	34	480.0	491.38	11.38
甘肃省	第二批次招 生 A	文科	33	425.0	433.18	8.18
贵州省	第二批次招 生 A	文科	65	471.0	480.92	9.92
河北省	本科批招生	历史	25	454.0	474.0	20.0
河南省	第二批次招 生 A	文科	60	445.0	455.98	10.98
黑龙江省	第二批次招 生 A	文科	50	365.0	397.7	32.7
吉林省	第二批次招 生 A	文科	15	364.0	420.07	56.07
江苏省	本科批招生	历史	28	471.0	475.21	4.21
辽宁省	本科批招生	历史	27	404.0	457.59	53.59
内蒙古自治区	第二批次招 生 A	文科	11	366.0	402.45	36.45
宁夏回族自治区	第二批次招 生 A	文科	7	425.0	450.14	25.14
青海省	第二批次招 生 A	文科	15	370.0	398.6	28.6
山东省	本科批招生	不分文理	1330	437.0	462.59	25.59
山西省	第二批次招 生 A	文科	70	409.0	432.56	23.56
四川省	第二批次招 生 A	文科	65	466.0	482.06	16.06
新疆维吾尔自治区	第二批次招 生 A	文科	7	334.0	353.43	19.43
重庆市	本科批招生	历史	20	415.0	454.8	39.8
安徽省	第二批次招 生 A	理科	44	435.0	445.84	10.84

2021-2022 学年本科教学质量报告

省份	批次	招生类型	录取数 (人)	批次最低控 制线 (分)	当年录取平均 分数 (分)	平均分与控 制线差值
甘肃省	第二批次招 生 A	理科	27	345.0	353.74	8.74
贵州省	第二批次招 生 A	理科	65	360.0	373.51	13.51
河北省	本科批招生	物理	46	412.0	458.46	46.46
河南省	第二批次招 生 A	理科	162	405.0	425.31	20.31
黑龙江省	第二批次招 生 A	理科	50	308.0	355.5	47.5
吉林省	第二批次招 生 A	理科	15	327.0	381.27	54.27
江苏省	本科批招生	物理	52	429.0	446.81	17.81
辽宁省	本科批招生	物理	42	362.0	428.17	66.17
宁夏回族自治 区	第二批次招 生 A	理科	8	350.0	374.75	24.75
青海省	第二批次招 生 A	理科	15	308.0	330.87	22.87
山西省	第二批次招 生 A	理科	61	373.0	396.49	23.49
四川省	第二批次招 生 A	理科	70	426.0	442.63	16.63
新疆维吾尔自 治区	第二批次招 生 A	理科	8	290.0	310.25	20.25
重庆市	本科批招生	物理	20	411.0	452.3	41.3
内蒙古自治 区	第二批次招 生 A	理科	9	323.0	357.33	34.33
浙江省	本科批招生	不分文理	80	497.0	540.49	43.49

## 第二部分 师资与教学条件

### 一、师资队伍

学校高度重视师资队伍建设和教师发展工作，紧紧围绕建设地方性、开放式、应用型普通本科高校为目标，坚持引进、培养、聘用三位一体，坚持师德建设与业务提高并重，师资队伍总量、学历结构、职称结构、学缘结构得到明显改善。

#### （一）数量与结构

学校现有专任教师681人、外聘教师480人，折合教师总数为1036人，外聘教师与专任教师人数之比为0.70:1。在校学生数21388，生师比为20.64。

专任教师中，“双师型”教师211人，占专任教师的比例为30.98%；具有高级职称的专任教师268人，占专任教师的比例为39.35%；具有研究生学位（硕士和博士）的专任教师400人，占专任教师的比例为58.74%。

近两学年教师总数详见表3。

表4 近两学年教师总数

学年	专任教师数	外聘教师数	折合教师总数	生师比(%)
本学年	681	480	921.0	20.64
上学年	701	480	941.0	20.78

教师队伍职称、学位、年龄的结构详见表4。

表5 教师队伍职称、学位、年龄结构

项目		专任教师		外聘教师	
		数量	比例(%)	数量	比例(%)
总计		681	/	480	/
职称	正高级	70	10.28	44	9.17
	其中教授	35	5.14	7	1.46
	副高级	198	29.07	142	29.58
	其中副教授	121	17.77	35	7.29
	中级	228	33.48	275	57.29
	其中讲师	142	20.85	33	6.88
	初级	155	22.76	11	2.29
	其中助教	136	19.97	11	2.29
	未评级	30	4.41	8	1.67

项目		专任教师		外聘教师	
		数量	比例 (%)	数量	比例 (%)
最高学位	博士	27	3.96	13	2.71
	硕士	373	54.77	102	21.25
	学士	141	20.70	307	63.96
	无学位	140	20.56	58	12.08
年龄	35岁及以下	291	42.73	117	24.38
	36-45岁	165	24.23	195	40.63
	46-55岁	84	12.33	117	24.38
	56岁及以上	141	20.70	51	10.63

近两学年教师职称、学位、年龄情况见图2、图3、图4。

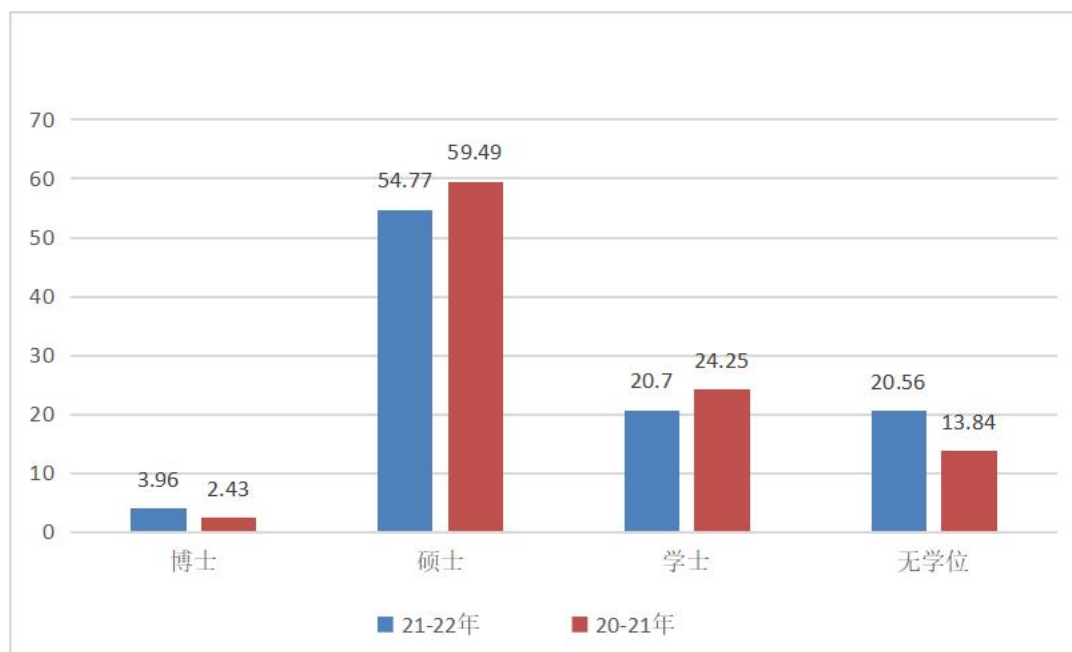


图2 近两学年专任教师学位情况 (%)

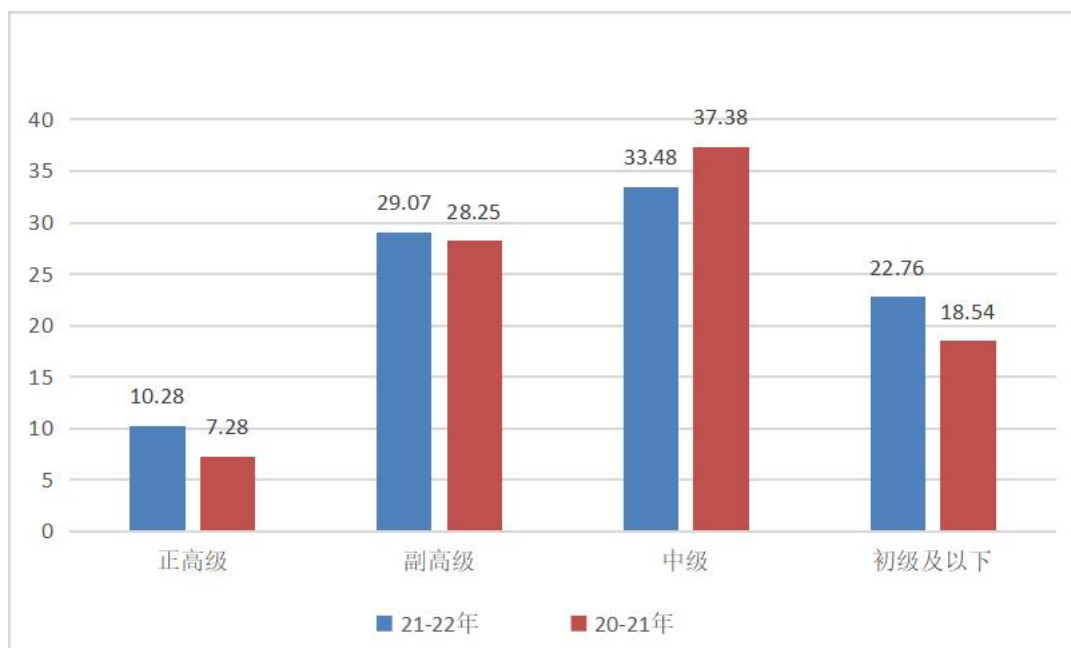


图3 近两学年专任教师职称情况 (%)

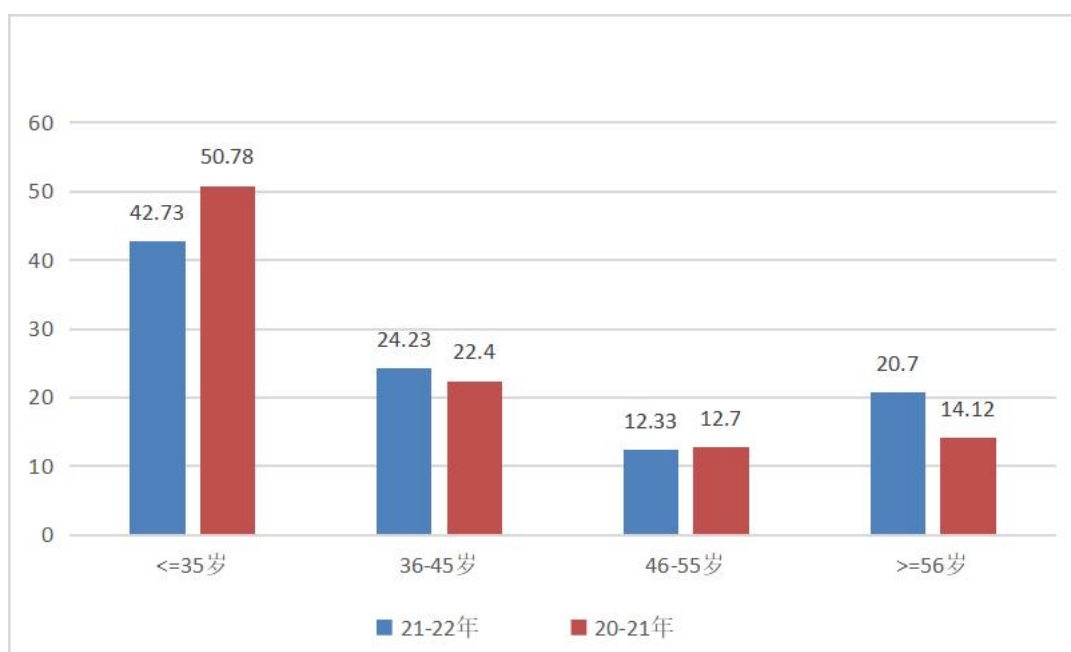


图4 近两学年专任教师年龄结构 (%)

学校有享受国务院特殊津贴专家1人，山东省有突出贡献的中青年专家1人，山东省高层次人才3人；省级教学名师1人，省部级教学团队2个。

专业师资结构。学校学科专业以医工为主，因此从事医工类专业教学的教师构成了师资队伍的主体，为学校优势学科、专业的发展提供了有力保障。学校非常重视新兴专业师资队伍建设，通过引进、外聘师资等方式，充实新兴学科所需要的教师，能满足人才培养的需要。

## （二）主讲教师及教授承担本科课程情况

2021-2022学年，全校共开设本科课程730门，共开设本科课程2472门次。

高级职称教师承担的课程门数为366，占总课程门数的50.14%；课程门次数为913，占开课总门次的36.93%。

正高级职称教师承担的课程门数为93，占总课程门数的12.74%；课程门次数为158，占开课总门次的6.39%。其中教授职称教师承担的课程门数为46，占总课程门数的6.30%；课程门次数为65，占开课总门次的2.63%。

副高级职称教师承担的课程门数为297，占总课程门数的40.68%；课程门次数为755，占开课总门次的30.54%。其中副教授职称教师承担的课程门数为203，占总课程门数的27.81%；课程门次数为563，占开课总门次的22.78%。

承担本科教学的具有教授职称的教师有30人，我校具有教授职称教师39人，主讲本科课程的教授比例为76.92%。

## 二、教学条件

### （一）教学投入情况

坚持教学中心地位，加大教学经费的投入。我院优先保障教学经费的投入，日常教学运行的经费及时、足额到位，且随着教育事业经费的增长而逐步增长。2021年教学日常运行支出为3530.00万元，本科实验经费支出为191.00万元，本科实习经费支出为124.00万元。生均教学日常运行支出为1650.46元，生均本科实验经费为154.92元，生均实习经费为100.58元。我院教学经费的不断投入和有效管理，满足了人才培养的需要，保障了教学工作的有序开展。

### （二）教学设施情况

#### 1. 教学用房

学校不断加大经费投入力度，积极改善办学条件。截至2022年9月，学校总占地面积96.45万平方米，学校总建筑面积为45.34万平方米。学校现有教学行政用房面积共298375.8平方米，其中教室面积97054.56平方米（含智慧教室面积2550.00平方米），实验室及实习场所面积136012.97平方米。拥有体育馆面积7572.34平方米。拥有运动场面积100803.83平方米。

目前，生均学校占地面积为45.10平方米，生均建筑面积为21.20平方米，生均教学行政用房面积为13.95平方米，生均实验、实习场所面积6.36平方米，生均体育馆面积0.35平方米，生均运动场面积4.71平方米，详见表5。

表6 各生均面积详细情况

类别	总面积（平方米）	生均面积（平方米）
占地面积	964546.00	45.10



类别	总面积（平方米）	生均面积（平方米）
建筑面积	453437.26	21.20
教学行政用房面积	298375.80	13.95
实验、实习场所面积	136012.97	6.36
体育馆面积	7572.34	0.35
运动场面积	100803.83	4.71

## 2. 教学科研仪器设备

截至 2022 年 9 月，学校教学、科研仪器设备资产总值 1.07 亿元，生均教学科研仪器设备值 0.50 万元。当年新增教学科研仪器设备值 2129.61 万元，新增值达到教学科研仪器设备总值的 24.85%。

本科教学实验仪器设备 5131.0 台（套），合计总值 0.520 亿元，其中单价 10 万元以上的实验仪器设备 53 台（套），总值 1226.22 万元。

### （三）图书资源

截至2022年9月，学校拥有图书馆1个，图书馆总面积达到36000平方米，阅览室座位数4686个。图书馆拥有纸质图书165.48万册，当年新增85630.0册，生均纸质图书77.37册；拥有电子图书24万册，学位论文296.71万册，音视频500小时。2021年图书流通量达到3.46万本册，电子资源访问量5.86万次，当年电子资源下载量7.97万篇次。

### （四）数字化校园建设

#### 1. 学校教学和管理的信息化水平逐步提高

学校不断加大投入力度，校园网络环境得到进一步优化。建有万兆主干校园网，43G出口带宽，有线信息点1000个，无线AP点5603个(具备有线接入功能)，无线网全面覆盖，实现校园网一体化管理，网络运行安全稳定。建有数据中心，统一身份认证、信息门户等基础平台，实现了数据共享和统一；建有校园一卡通、OA办公系统、教务系统、迎新系统、资产管理系统、财务系统等应用系统；目前学校正在建设“校园一站式办事大厅”，“让数据多跑腿、学生少跑路，最多跑一次”，打通服务学生“最后一公里”。

搭建安全态势感知平台，新增威胁检测探针系统、Web应用防护系统、数据库审计设备与漏洞扫描系统，构建了全方位、多层次、高效的安全防护体系，为智慧校园提供全面、可靠、先进的网络安全防护设施，建成了网络安全体系。

#### 2. 师生员工信息化素养的能力显著提高

随着信息技术快速发展和应用的普及，网络使用环境的不断改善和提高，广大师生员工的信息化意识、知识素养和技能日益提升。网络的应用已深度融入了日常

教学、科研、管理和生活等的各个层面之中。信息技术的发展不仅带来学习和生活的便利，而且也促进了思想理念的转化和提升，同时信息技术深入和广泛的应用也促进了学校教学、科研和管理工作的不断走向高效、科学和规范。

## 第三部分 教学建设与改革

### 一、专业建设

根据学校办学定位和发展规划，立足区域经济社会发展需求，科学制定专业建设规划，注重内涵，突出优势，强化特色，促进学校本科专业规模、结构、质量、效益的协调发展，不断提高专业建设水平。

#### （一）学科专业结构优化

学校制定了《山东现代学院“十四五”学科专业建设规划》，确立了以医学、工学和教育学为重点，构建优势特色学科专业群，统筹推进电子信息类、管理类、人文类等学科专业协调发展的学科专业定位，确定了“优化结构、突出特色、重点发展”的专业建设思路。近年来，学校以应用型本科高校建设为主线，与山东省“八大发展战略”和“十强”产业、行业需求高度匹配，围绕济南市和山东省支柱产业的转型升级，瞄准区域内战略性新兴产业的发展需求，将以学校当前学科专业体系为基础，寻找和培植新的应用型学科专业生长点，如口腔医学、中医学、养老护理、大数据应用等符合经济社会发展需要、支撑济南市支柱产业和战略性新兴产业发展的专业，建立紧密对接地方产业链的学科专业体系。我校现有 25 个招生专业，4 个入选省级一流专业。我校专业带头人总人数为 25 人，其中具有高级职称的 25 人，所占比例为 100%，获得博士学位的 9 人，所占比例为 36%。

#### （二）专业动态调整

学校本科专业 25 个，为实现专业设置与专业调整的持续规范化管理，我校进一步修订《山东现代学院专业预警及动态调整管理办法》，深化教育教学改革，强化专业内涵建设，优化学科专业结构，促进学校办学规模、结构、质量、效益的协调发展，满足国家和区域经济、社会发展对人才的需求，实现专业设置与专业调整的持续规范化管理。专业预警及动态调整应遵循高等教育自身规律，本着有利于提高教学质量和办学效益的原则，针对区域经济、科技进步和社会发展的实际需求设置和调整专业。2021-2022 学年，撤销了“体育经济与管理（120212T）”“工程管理（120103）”2 个专业。

#### （三）高水平专业建设

学校按照办学定位和人才培养目标，制定了《山东现代学院一流本科专业建设管理办法》《山东现代学院专业认证管理办法（修订）》《山东现代学院本科专业综合评估工作实施办法（试行）》《山东现代学院本科专业毕业要求合理性评价办法（试行）》等文件措施，强化专业建设和内涵发展，积极开展专业认证工作。目

前，学校拥有省级一流专业 4 个，持续推进学前教育专业的师范类专业二级认证工作。

#### （四）加强重点学科建设和专业投入

学校制定了《山东现代学院高水平学科建设方案》，在十四五建设期间，计划投入2500万元，重点建设护理学、教育学两个学科，培育建设医学技术、中药学、计算机科学与技术三个学科，扶持储备工商管理、机械工程、电子科学与技术三个学科，争取1-2个学科进入省级重点学科行列。学校对重点建设专业逐年加大经费投入；对新建专业、重点建设专业在图书资料购置、实验室建设、师资培养与引进等方面加大投入力度，实施倾斜扶持政策；根据经济社会发展需求，增强传统专业的应用性，提高服务社会能力；对于发展优势明显、特色鲜明的专业，在立项研究、师资队伍建设、专业建设经费投入等方面加大支持力度，促进学科专业快速发展。

## 二、课程建设

### （一）课程设置及课堂教学规模

学校出台了《山东现代学院一流课程建设管理办法》《山东现代学院本科课程评估方案》《山东现代学院网络课程建设实施方案》等文件，我校课程建设已经形成“省级一流、省级精品在线开放课程、校级一流、校级课程思政示范课、一般课程”的课程建设体系。现有省级一流本科课程 1 门，12 门省级精品课程，3 门省部级精品在线开放课程，MOOC 课程 550 门。

本学年，学校共开设本科生公共必修课、公共选修课、专业课共 730 门、2472 门次，近两学年班额统计情况见表 6。

表 7 近两学年班额统计情况

班额	学年	公共必修课 (%)	公共选修课 (%)	专业课 (%)
30 人及以下	本学年	6.48	0.00	10.94
	上学年	18.33	26.72	19.11
31-60 人	本学年	36.48	2.78	56.77
	上学年	68.67	14.50	68.42
61-90 人	本学年	36.34	29.63	30.35
	上学年	13.00	23.66	12.48
90 人以上	本学年	20.70	67.59	1.93
	上学年	0.00	35.11	0.00

### （二）课程改革建设

为了更好地加强课程建设，学校相继制定了《山东现代学院本科课程建设管理办法》《山东现代学院通识课程管理办法》《山东现代学院混合式教学课程建设管

理办法》。本年度又制定了《山东现代学院在线开放课程建设管理办法》《山东现代学院专业课程评价实施办法》等课程建设管理办法。明确课程建设标准，推进课程负责人制，实施课程分类建设。学校所有课程纳入“一流课程”、“课程思政示范课程”、“在线开放课程”、“一般课程”等系列，课程分类建设达到良好的课程建设效果。

引进网络课程资源建设平台，加强网络课程资源建设。为满足学生个性化的学习需求，充分利用现代信息技术和共享网络优质教学资源，推进课程教学改革，提高课程教学质量。利用 MOOC 课程资源，实现课堂的革命性变革。学校引进 500 多门 MOOC 课程，将其纳入全校性跨学科任选课修读范围，为学生开展自主学习提供了条件。

强化通识选修课程建设，学校成立十个通识课程建设组，建设十大类通识课程。包括“国学经典类”“医养健康类”“人文与地方文化类”“社会科学类”“自然科学类”“艺术审美类”“体育运动类”“外国文化类”“信息技术类”“创新创业类”等。要求副教授以上、博士等教师每人至少建设一门通识选修课，目前，全校已有 500 门以上通识选修课程。

推进课堂教学改革，2022 年制定了《山东现代学院课堂教学改革实施方案》，2022 年秋季首批遴选 12 门专业核心课程推进改革。创新课堂教学模式，积极组织教师参加各级各类教学比赛。学校每年定期举办混合式教学比赛、青年教师教学大奖赛等教学比赛活动，并对教学比赛获得奖项的教师，给予精神和物质奖励。疫情防控期间，充分利用各种网络平台，实现线上教学全覆盖，大力推进教学方式与学习方式变革，实现了“停课不停教、停课不停学”。

### 三、教材建设

为贯彻落实教育部《普通高等学院教材管理办法》（教材〔2019〕3 号），结合学校实际，修订了《山东现代学院教材建设与选用管理办法》，进一步规范了教材编写、审核、选用、保障与监督等工作。学校成立了教材工作领导小组，由党委书记担任组长，统筹全校教材建设与管理。领导小组下设教材建设与管理专家委员会，委员会办公室设在教务处，办公室主任由教务处处长兼任。教材建设与管理专家委员会主要负责贯彻、落实教材工作的各项方针、政策；制定学校教材建设规划；负责教材建设立项的评审、教材选用审批和优秀教材的评选、推荐工作。要求各专业必须选用近三年普通高等教育本科国家级规划教材，严把教材选用质量关，2021-2022 学年所有课程，全部使用规划教材。结合专业培养目标要求，优先选用国家级、省部级以上获奖教材和学校规划教材，优先选用近三年出版的新教材，目前精品教材、新版教材的选用比例达到 96%。

强化特色教材建设，为学生提供高效优质的教材、讲义等高水平教学资源。学

校修订了《山东现代学院自编教材管理办法》对教师教材编写进行了规范，强调教材编写的调研工作，规范教材编写的环节和流程，保证教材编写的质量。加强教材使用的跟踪反馈。加强应用型特色教材编写立项，鼓励教师开发编写适合本院特色、高质量校本教材，进行重点特色校本教材建设。2021 年度新出版教材、著作 45 部，现有自编教材、著作 130 部。

为贯彻党的教育方针，落实立德树人根本任务，深入推进中国特色社会主义理论体系进教材进课堂进头脑，强化政治意识、责任意识、阵地意识和底线意识，我校领导认真组织学习教育部和学校有关教材建设的规章制度，高度重视“马工程”重点教材统一使用工作，将统一使用“马工程”重点教材的工作落到了实处，凡“马工程”重点教材相关课程，都将“马工程”教材作为该课程统一使用的教材，推进各专业相关课程统一使用马工程重点教材，由学校统一征订，使用率达到 100%。

## 四、实践教学

### （一）实验教学

学校成立了实验教学中心，二级学院成立了实验教学分中心，建立和完善了实验教学学校院两级管理体制，建立健全了规章制度，规范创新实验教学管理。学校不断加强实验室建设，合理设置和布局实验室，突出实验室共享平台建设，建立了以学科为基础的跨院系跨专业的实验教学示范中心。校内建有医学、护理学、药学、电子信息、计算机、汽车技术、经济管理、建筑工程和人文 9 个实验中心，以及 2 个校企共建实训基地。在“十四五”期间，学校重点建设医护实验教学中心、医学检验技术、药学实验教学中心、计算机实验教学中心、学前教育实验教学中心等 8 个校级实验教学示范中心，力争创建 1-2 个省级实验教学示范中心，力争实现国家级实验教学示范中心的零突破。

改革实验课程体系，构建由基础实验、专业实验、综合实验和创新实验组成的实验教学体系。落实《山东现代学院实验教学管理办法》《山东现代学院关于加强综合性和设计性实验教学的指导意见》，优化实验课程，完善教学大纲和实验指导书，规范实验项目操作，推进综合性、设计性实验项目研发，鼓励实验教学独立设课，重点培养学生的知识综合运用能力和良好的基本实验技能。本学年，本科生开设实验的专业课程共 523 门，其中独立设置的专业实验课程 39 门，实验开出率达到教学大纲要求的 100%。理论授课教师和专职实验技术人员共同承担实验教学任务，指导学生实验。

### （二）本科生毕业论文

学校严格执行《山东现代学院毕业论文（设计）管理办法》《山东现代学院毕业设计（论文）工作实施办法》，通过制度建设及信息化手段，加强对 2022 届学生

毕业设计（论文）写作的管理和质量监控，强化论文开题、指导、答辩等环节管理，提高论文质量。本学年共提供了 2424 个选题供学生选做毕业设计（论文），校内外共 242 名教师参与本科生毕业设计（论文）的指导工作，指导教师具有副高级以上职称的人数比例占 40.08%。平均每位教师指导学生人数为 6.54 人。组织各二级学院对 2022 届本科毕业生（含专升本）全部毕业论文（设计）选题意义、写作安排、逻辑构建、专业能力以及学术规范等进行中期检查、专项检查以及检查整改。学校成立了毕业论文（设计）抽检整改工作领导小组，各二级学院成立学院毕业论文（设计）抽检整改工作专班，分工协作，共同推进本科毕业论文（设计）抽检工作。

### （三）实习与实践教学基地

学校依据《山东现代学院实践教学基地建设与管理办法》，严格遴选实习单位，加强校内外实习基地建设，充分利用学科的科研优势和社会资源，与相关企事业单位建立互动共享关系；充分吸纳社会优质资源，建设多元化的实习实训基地，实现了每个专业建成 3-6 个稳定的校外实践教学基地，并给予每个基地一定的建设经费支持，现有校外实习实训基地 158 个。

进一步完善我校实践教学管理制度，修订了《山东现代学院校外实践教学管理办法》，构建以学生实习安全为主责，以学生综合运用专业知识提升专业技术技能为目标，更好的服务社会产业转型升级。为加强实习实训教学检查和过程跟踪，进一步规范和管理学生实习工作，在实习教学过程中推动常态化实习信息管理手段，利用“校友邦大学生实习实践平台”实现动态监管，科学指导。

## 五、创新创业教育

### （一）健全创新创业教育工作机制

学校高度重视创新创业教育，实施两级“一把手”工程。学校成立了创新创业教育领导小组，由学校主要领导任组长，分管副校长任副组长，成员由各职能部门负责人组成，每学期研究部署创新创业教育工作。各二级学院成立了以院长为组长的创新创业教育工作小组，落实具体工作。成立创新创业学院，配备了专职教师和管理人员。逐步形成了“领导重视、组织管理、经费支持、制度保障”的工作机制。

### （二）将创新创业教育贯穿人才培养全过程

学校修订了《关于进一步加强创新创业教育的意见》，将创新精神、创业意识和创新创业能力纳入人才培养质量标准。人才培养方案中创新创业教育设 4 个理论学分，其中通识理论必修课 3 学分，包括创新创业基础（一）（大学生职业发展规划）、创新创业基础（二）、创新创业基础（四）（大学生就业指导）；专业创新创业理论 1 学分，创新创业基础（三）；将创新创业实践作为必修学分纳入人才培养方案，创新创业教育实践 16 学分，包括“毕业论文（设计）”4-6 学分、“创新

创业实践”5-6 学分、“素质拓展”5-6 学分。依据《山东现代学院创新创业学分认定管理办法各专业》和专业人才培养目标与培养规格，基于专业的创新创业教育实践内容，设计了科学合理的实践学分获得途径和学分分值。

坚持“进方案、进课程、进课堂”和“四年不断线”的创新创业教育理念。优化以能力培养为导向的多层次、个性化创新创业课程体系。根据课程逻辑关系和能力形成递进规律，重塑人才培养流程，将全学程按学期分为“基础教育”、“专业教育+个性化选择”和“综合提高”三个阶段，学生在接受一定创新创业基础教育后，从二年级开始参与创新创业实践项目，实现创新思维、创业精神和实践能力培养的全程化，实现创新创业教育四年不断线。

学校印发了《山东现代学院关于进一步加强和改进第二课堂建设的实施意见》《山东现代学院“第二课堂成绩单”实施方案(试行)》，强化第一课堂与第二课堂的有机结合。为提高学生的实践、创新能力，加强实践能力、创新思维和创新精神的培养，学校设立实践、创新学分，鼓励学生利用第二课堂进行创新和研究活动，积极参加各类有利于能力培养的科技创新竞赛、学科竞赛、教学技能大赛、社会调查与社会实践等各类实践创新活动，参与教师的课题研究或自主进行课外科技发明，在正式刊物上发表作品或论文等。

### （三）搭建创新创业实践育人平台

学校 2022 年成立创新创业学院，创新创业教育牵头单位为学生处。拥有创新创业教育专职教师 25 人，就业指导专职教师 75 人，创新创业教育兼职导师 50 人。建立的大学生创业孵化基地为济南市级众创空间，设立创新创业教育实践基地（平台）1 个，其中众创空间 1 个，本学年学校共立项建设省部级大学生创新创业训练项目 6 个（其中创新 4 个，创业 2 个）。

### （四）完善创新创业指导服务体系

学校制定了《山东现代学院大学生创新创业训练计划项目管理办法》，通过校内校外、课内课外、线上线下、理论实践四结合，健全创新创业服务指导体系，保障创新创业工作。学校整合资源、聚集力量，校内校外结合、线上线下结合、理论实践结合、课内课外结合，利用信息化平台搭建了大学生创新创业服务网，利用网络、微信、微博等多种形式的帮扶、交流、学习通道，从指导咨询、专项培训、项目推荐、资金帮扶、成果转化、文化氛围建设六个方面，为有创业意向的学生或优秀创业项目提供有针对性的“立体式”帮扶。

2022 年度学生创新创业与学科竞赛参与率以及创新创业教育达到在校生 80% 以上；积极组织参与各级各类大赛，将创新创业大赛作为创新创业教育的重点，将“以赛促学”的方式作为创新创业教育实施的主要模式，逐步实现创新创业意识、能力、教育课程体系全覆盖、学生参赛率 100%。目前，我院参与各级各类大赛累计获得中



国发明协会、山东省教育厅等多部门颁发的获奖证书54项；以实际的扶持政策对毕业生进行创业支持、引导，创业人数自2018年以来不断上升，由6人、9人、55人上升到58人，创业率由0.15%不断上升到0.19%、1%、1.2%，毕业生创业比例逐年明显提高。

## 六、教学改革

### （一）积极推进课堂教学改革

学校组织全体教师深入学习《山东省教育厅关于推动课堂教学改革全面提高普通本科高校人才培养质量的通知》等文件，组织教师和教学管理人员开展大学习、大讨论，统一思想、提高认识。修订了《山东现代学院推动课堂教学改革全面提高人才培养质量的实施方案》，修订完善课堂教学评价、学业评价等相关制度，从2022年秋季学期起，按照试点先行、循序渐进的原则，从省级一流本科专业的核心课程开始，推进课堂教学全面改革。

### （二）积极推进教学内容、方法改革

依据《山东现代学院教学改革研究立项管理办法》，学校积极推进教学改革。学校对教学方法改革成绩突出的教师在评先评优、职称评聘等方面给予政策倾斜，鼓励教师开展教学方法改革研究实践，突出学生的主体地位、教师的主导地位，通过项目式、案例式教学和相应的实践训练，建立师生学习共同体，探索培养学生实践能力和综合素质的教学方式方法，提高课堂教学质量，促进学生全面发展。

鼓励教师积极申报国家级、省级教学成果奖，学校定期开展教学成果奖评选。主持承担国家级科研课题5项、国家级教学改革项目等34项、省级重大重点和一般项目58项。获得山东省社会科学优秀奖一等奖2项、二等奖4项，山东省科技进步二、三等奖8项，山东省省级教学成果二等奖1项，山东省高校优秀成果奖等厅、市级教科研成果奖129项。

表8 近两年主要教学改革研究项目统计表

项目名称	课题名称
2021年度教育部人文社会科学研究专项项目	高校网络思政平台的育人影响力研究
2021年度教育部产学合作协同育人项目	“互联网+教育”背景下经管类课程教学模式改革创新研究
	健康中国”背景下医学专业人才培养方案优化策略研究
	双创背景下大学生创业法律风险防范体系研究
	应用型本科院校大学生创新创业教育课题体系建设研究
	基于生涯规划的大学生创新创业课程模块化教学改革研究
	人工智能环境下基于AHP法的高校卓越会计人才培养模式研究
	“一带一路”环境下高校物流管理专业学生就业能力评价与提升策略研究

## 2021-2022 学年本科教学质量报告

项目名称	课题名称
2021 年度教育部产学合作协同育人项目	大学生创业教育提升策略与市场营销耦合性研究
	双创环境下高校创新创业教育课程建设问题及体系优化研究
	大智移云背景下高校会计教学改革研究
	“1+X”证书制度下财务管理专业师资队伍队伍建设
	互联网背景下创新创业教育师资队伍培养研究
	应用型高校经管类专业产教融合协同育人优化路径研究
	协同育人视角下计算机科学与技术专业“双师”培养体系构建
	双创时代背景下应用型本科高校创新创业教育改革研究
	产学合作背景下物流管理专业创新创业教育改革研究
	“新医科”背景下临床医学专业《儿科学》在线开放课程建设研究
	“互联网+教育”背景下《推销实务》线上线下混合式教学改革研究
	新文科建设导向的高校设计专业实践课程体系研究
	基于 SECI 模型的大学生校企双元创业教育生态构建研究
	智能 3D 心理沙盘游戏大学生心理健康教育实训基地建设
	疫情背景下中药专业核心课程数字化资源建设与应用研究
	新工科背景下药学专业产教融合校企合作模式探索与实践
2022 年度教育部产学合作协同育人项目	新医科背景下虚拟仿真技术与康复治疗学专业《诊断学》实践教学深度融合的创新模式研究
	基于互联网+大学生创客空间的高校电商人才培养模式创新研究
	低碳经济视角下基于《环境会计》课程师资力量提升研究
	供应管理模式下高校新文科人才培养模式创新研究
	互联网信息技术基于新文科建设的艺术设计类人才课程师资培训
	绿色电子商务设计理念下的“双师型”师资培训
	应用本科教育“智慧课堂”模式推广研究
2020 年度山东省自然科学基金项目	人工智能时代高校设计艺术专业人才培养创新研究
	山东药用石松类和蕨类植物及其孢粉研究
	“四导四学”大学生自主学习教学模式构建与应用研究
	高校思政课“一四二四”探究式教学方式的探索与实践
2020 年度山东省本科教学改革研究项目	非营利性民办高校师资队伍建设路径和对策研究
	民办高校大学生就业意向调查与引导对策研究
	网络环境下民办高校大学生思想政治教育难点与对策研究
2020 年度山东省哲学社会科学规划研究专项项目	

项目名称	课题名称
	乡村振兴背景下山东省乡土文化创新发展研究
	大数据背景下山东省农产品精准营销模式创新研究
2020 年度山东省哲学社会科学规划研究项目	山东民办高校办学质量提升的路径与对策
	分类管理背景下山东民办高校面临的困境与发展对策
	以提高教育质量为导向的民办高校教师激励机制研究
	乡村绿色产业高质量发展指标体系构建及其应用研究
2020 年度山东省重点研发计划（软科学项目）	重点项目：山东省科技人才创业发展新模式新业态研究
	一般项目：网络环境下民办高校大学生思想政治教育难点与对策研究
	一般项目：科技创新支撑山东省乡村服务业高质量发展研究

### （三）深化学习评价改革

学校自 2019 年起，积极推进考核评价方式改革。一是实施多元化考核，即采取笔试、口试、上机操作、实践操作、技能达标、案例分析报告、调研报告、艺术作品等多元化方法进行考核；二是增加过程考核权重、增加非标准答案考试比例，总评成绩由期末成绩和平时作业、实验、课程设计、社会实践、读书报告、阶段测试等成绩构成；三是笔试与面试相结合、日常考试与期末考试相结合、知识考查与能力考核相结合。改革考核内容，适当增加能力考核的内容和比重，强调对学生分析问题、解决问题能力的考察，增强了学生创新精神和自主学习能力的培养，有利于学生知识、能力、素质的协调发展。

## 第四部分 专业培养能力

### 一、专业培养目标定位与特色

2022 年以来学校启动了新版人才培养方案修订论证工作，通过学习高等教育政策和专业调研，确立了以习近平新时代中国特色社会主义思想为指导，全面贯彻落实党的教育方针，深入落实立德树人根本任务，遵循高等教育教学规律和人才成长规律，坚持以促进学生发展为中心，以适应社会经济发展需求为导向，以高等学校本科专业类教学质量国家标准和专业认证标准等文件为依据，创新人才培养模式，优化课程体系，健全考核评价方式，着力培养适应区域经济社会发展需求的高素质应用型人才。

#### （一）对接地方经济社会需求的专业布局

学校紧紧围绕山东省产业创新发展和转型升级、提质增效、打造现代产业新体系的目标任务，各专业以服务区域经济社会发展为导向，培养高素质的应用型人才。其中，护理学类、医学技术类、药学类专业对接山东省医疗卫生事业发展需求，规划重点发展；管理类、教育学类专业对接山东省现代服务业发展需求，规划优先；土建类、计算机类、电子信息类专业对接山东省支柱产业和战略新兴产业发展需求，规划协调发展。各专业主动对接行业产业发展需求，完善了学校的专业结构布局，实现了与地方经济社会发展的良性互动。

#### （二）明确的应用型人才培养目标

各专业培养德、智、体、美、劳全面发展，社会责任感强，基础理论扎实，富有人文素养、创新精神和实践能力的高素质应用型人才。培养目标的制定秉承了“应用型人才培养方向、全面协调发展”的原则，强化了应用能力的实践性、理论与实践的融合性、创新创业教育的融入性，符合学校“地方性、开放式、应用型”的办学定位，符合应用型人才培养需要和创新创业教育要求，适应了社会对专业人才培养的需求，体现了对德、智、体、美、劳全面发展的要求。

#### （三）清晰的应用型人才培养思路

坚持“育人为本、德育为先、能力为重、全面发展”的办学理念，立足地方经济社会发展和行业企业对人才的需求，围绕办学定位，探索实践了“一个目标、二个结合、三个能力、四项改革”的应用型人才培养思路。即围绕高素质应用型人才培养一个目标，促进双创教育和专业教育、综合素质培养与学生个性特长发展两个结合，强化学生的自主学习、实践应用、创新创业三个能力，深化教学内容、教学方法、学习评价、教学管理四项改革。

学校确立了更为完善的人才培养模式，为学校人才培养模式的改革确定了方向，

奠定了理论基础，指出了实践路径。积极推动“德育、智育、体育、美育、劳动教育”横向改革和“知识传授、能力培养、素质养成”纵向改革，将应用型人才培养落到了实处。学校构建了具有学校特色的课程体系，包括通识课程、学科课程、专业课程、实践课程。通识课程模块提高学生的素质养成，学科课程培养学生适应能力，专业课程使学生具有扎实的基础理论，实践课程模块培养学生的创新精神、实践能力。外语类课程、通识选修类课程，帮助学生扩展跨学科知识

学校人才培养突出以下特点：一是秉持德育为先的理念，重视思想道德教育、学生文化修养和综合素质的提升。二是突出应用型人才培养，在加强学生专业素质、实践应用能力培养的同时，强化职业素质和社会服务能力的培养。三是注重因材施教，适应学生个性差异，通过第一课堂、第二课堂相结合的方式，满足学生个性化发展需求。实施分方向培养，不断提高选修课学分比重。四是注重创新创业能力培养，构建创新创业课程体系；成立大学生创业孵化中心，强化学生创新创业孵化；引导学生申报创新创业训练计划项目，参加学科技能竞赛和科学研究，申请发明专利、发表学术论文，通过比赛、训练、项目来强化学生特长和创新创业能力培养。

## 二、专业课程体系建设

### （一）对接行业技术进步和产业发展要求，构建特色鲜明科学合理的课程结构体系

围绕立德树人根本任务，依据人才培养模式和人才培养思路，构建了富有自身特色、科学合理的课程结构体系。围绕“立德树人”核心，形成了“社会主义核心价值观教育”和“创新创业教育”课程建设体系。具体落实为“知识、能力、素质”为核心的纵向改革的课程体系，以“德、智、体、美、劳”为核心的横向改革课程建设体系。纵向上分别构建了知识传授体系、能力培养体系、素质养成体系。横向上分别构建了德育、智育、体育、美育、劳动教育等单项人才培养方案。成立德育、智育、体育、美育、劳动教育学科组，分别制定《德育综合改革工作实施方案》《智育工作实施方案》《体育工作实施方案》《美育工作实施方案》《大学生劳动教育实施方案》。

对接行业技术进步和产业发展要求，把课程分为通识课程、学科课程、专业课程、实践课程四个模块，根据学生全面发展的需求和应用型人才培养的需要，紧密对接行业技术进步和产业发展要求，切实把新产业、新业态、新技术、新模式融入到课程建设中，培养学生的基本素质、专业知识、专业技能和创新精神。2021-2022学年，学校各专业平均开设课程29.20门，其中公共课3.28门，专业课25.96门；各专业平均总学时2340.2，其中理论教学与实验教学学时分别为1648.96、606.12。

## （二）加强思政课程和课程思政建设，落实立德树人根本任务

大力推进课程思政与思政课程同向同行，落实“立德树人”根本任务，学校分别制定《山东现代学院德育综合改革工作实施方案》《山东现代学院关于推进课程思政建设的指导意见》《山东现代学院“三全育人”综合改革实施方案》《山东现代学院“五育并举、全面育人”工作实施方案》等文件。

健全建强思政教师队伍。教师队伍是育人主体，既是课程思政建设的组织者、管理者，也是具体的实施者。一方面配齐建强思想政治理论课教师、专职辅导员队伍。按照教育部颁布的《新时代高等学校思想政治理论课教师队伍建设规定》《普通高等学校辅导员队伍建设规定》，对思想政治理论课教师、辅导员的职责要求、配备选聘、培养培训等提出了明确要求。学校按照1:350和1:200的师生比配齐建强思政教师队伍。另一方面注重提升教师队伍的思政育人意识和育人能力。要求教师充分挖掘课程德育资源，履行好培养学生“德、智、体、美、劳”全面发展的义务，明确自身育人职责，树立牢固课程思政的育人意识，课堂上做到育人与教书的有机统一，树立“以德施教”的教育信念，时刻把“立德树人”的根本任务放在心上，教师充分发挥课程思政的主体作用。

加强思政课程建设。学校制定了《新时代思想政治理论课改革创新行动实施方案》，探索思政课教学新模式。强化理论思维，增强课程“创新性”，增强课程“高阶性”，提高课程“挑战度”。把思想政治理论课建成“一流课程”，把思想政治理论课教师建成“一流队伍”。目前，思政课程《习近平新时代中国特色社会主义思想概论》《马克思主义基本原理概论》《思想道德修养与法律基础》3门课程为校级一流建设课程。

积极推进课程思政建设。学校进一步完善课程思政工作体系、教学体系和内容体系。紧紧抓住教师队伍“主力军”、课程建设“主战场”、课堂教学“主渠道”，构建全员、全程、全方位育人大格局。牢牢把握课程思政建设的政治导向，充分挖掘各类课程中蕴含的思政教育元素，以厚植青年学生家国情怀为主线，把专业教育与思想政治教育紧密融合。构建“三全育人”大格局体系，优化整体设计，科学设计思政教育内容，强化每一位教师立德树人意识，在每一门课程中有机融入思政教育元素。开展“课程思政”示范课程、“课程思政”优秀教师申报遴选工作，本年度10门课程被确定为学校“课程思政”示范课程，10名教师被评为学校首批“课程思政”优秀教师。

## （三）实施一流本科课程建设计划，打造金课

落实教育部、省教育厅文件精神，大力推进一流本科课程建设。为更好地推进学校一流本科课程建设，学校先后制定了《山东现代学院课程建设管理办法》《一流本科课程建设管理办法》等多个文件措施，实施一流课程、课程思政示范课程、

在线开放课程、优质课程等课程建设项目。实施课程负责人制度，积极推进一流本科课程建设，积极申报省级一流本科课程建设项目，截至目前，学校建有省级一流课程1门，省级在线开放课程平台上线课程3门，校级一流课程22门，校级课程思政示范课程30门。引进超星尔雅通识课程、智慧树课程等MOOC课程500多门。

### 三、立德树人落实机制

#### （一）落实立德树人工作机制

学校制定了《关于进一步加强学生思想政治教育的实施意见》《山东现代学院“三全育人”综合改革实施方案》《关于进一步加强辅导员队伍建设的意见》等文件，在党委统一领导下，充分发挥课堂教学的主导作用与思想政治理论课的主渠道作用，强化课程思政与思政课程教育。积极发挥思想政治理论课教师、专业课教师和辅导员等管理人员的全员育人作用，把社会主义核心价值观教育融入思想道德教育、专业知识教育、实习实践教育各环节，贯穿人才培养全过程。

学校制定和实施《山东现代学院“五育并举、全面育人”工作实施方案》《山东现代学院新时代美育工作实施方案》《山东现代学院新时代体育工作实施方案》《山东现代学院新时代劳育工作实施方案》，进一步加强体育、美育、劳育工作，实现五育并举协同育人机制。2022年制定和实施了《山东现代学院通识教育建设方案》，构建“家国情怀”的通识教育、思政课程和课程思政、日常思政融会贯通的德育体系，让思政教育、价值引领像“空气”一样无处不在。通过通识教育、专业教育构建起可应对变化、塑造未来和时代所需的人才智育体系。以身心健康、锻炼习惯培养和校园体育文化为重点，改革课程设置、教育模式和考核模式，引导学生天天锻炼、健康成长、终身受益。通过审美教育、体验教育，提升学生感知享受和创造美的能力。从生活劳动、专业劳动实践和公益劳动三个维度，教育学生系统掌握与专业相关的劳动知识与技能，培养具有乐于服务奉献的劳动精神。

#### （二）加强学科专业群建设，增强服务地方能力

学校本着“校地（企）共建、资源共享、协同创新对接、政产学研用结合”的原则，紧密结合国家战略和地方需求，将学科专业建设、人才培养、科学研究和科技创新，融入地方经济社会发展，进一步提高应用创新能力和服务地方水平。十四五期间，将面向国家战略和区域需求，建立紧密对接区域产业链、创新链的专业体系，打造特色鲜明、优势突出、对接产业、适应需求的专业群。围绕济南市和山东省支柱产业的转型升级，瞄准区域内战略性新兴产业的发展需求，以学校当前学科专业体系为基础，寻找和培植新的应用型学科专业生长点，大力培育2-4个支撑地方重点支柱产业发展的优势专业群。

表 9 专业布局及服务面向

专业群	设置专业	服务面向
信息产业类集群	计算机科学与技术、电子信息工程、网络工程、数字媒体技术、数据科学与大数据技术、人工智能	新一代信息技术、互联网+等战略新兴产业
健康产业类集群	护理学、药学、康复治疗学、中药制药、中药学、医学检验技术、助产学	现代医药卫生健康服务业
现代服务类专业群	市场营销、物流管理、财务管理、视觉传达设计、汽车服务工程、交通运输、土木工程、工程造价	中小企业转型升级、现代服务业发展
教育产业专业集群	学前教育、汉语国际教育、绘画、舞蹈表演	现代教育服务业

### （三）升级改造传统优势专业，加强新专业建设

学校坚持“扶优惩劣、优胜劣汰”的建设原则，每年对专业设置进行动态调整，增设区域经济发展密切相关的专业，停办社会需求小、缺乏竞争力的专业，专业设置不断优化。目前学校本科专业稳定在 25 个左右，覆盖 6 个学科门类，应用型专业（方向）数量超过 50%。以一流专业建设为突破点，带动专业建设水平的整体提高。

积极实施新专业建设工程，采取多项措施加强新专业建设：一是做好新专业建设规划，制定与社会发展和学校特色相适应的培养方案；二是加强新专业师资队伍建设，大力引进专业所需的高层次人才；三是设立新专业建设专项经费，每个新专业增加 10 万元启动建设资金，用于课程建设、教材建设、实践教学、教学研究等；完善新专业评估制度，保障专业建设质量；多途径拓宽新专业就业渠道，增强学生就业竞争力。

### （四）实施专业建设“质量工程”，提升专业建设质量

积极推进一流本科专业建设。对接教育部、省教育厅一流本科专业建设“双万计划”，学校实施一流本科专业建设规划，提升专业建设质量。出台《山东现代学院一流本科专业建设管理办法》，积极申报省级一流本科专业，目前，学校现有护理学、汽车服务工程、市场营销、计算机科学技术等省级一流本科专业 4 个，护理学专业为民办本科优势特色专业，校级一流本科专业 6 个；建有 4 个省级特色专业，1 个省级品牌专业群。

积极推进专业认证工作，按照认证标准深化师范类专业建设，目前学前教育专业正在进行教育部师范类专业二级认证。积极推进“四新”建设工作，学校成立工科、理学等八大学科组，对接教育部、省教育厅新工科、新农科、新医科、新文科建设工作，对学科设置、专业发展、人才培养方案修订、课程设置等工作进行论证规划。

## 四、专任教师数量和结构



加强师资队伍建设、提高师资队伍水平是提高教学水平的根本保障。学校近几年加大人才引进和培养工作力度，围绕专业核心课程群，以教学名师和学术带头人为骨干，健全中青年教师培训机制，建设一支热爱本科教学、改革意识强、结构合理、教学和科研综合水平高的专任教师队伍。

截至 2022 年 9 月 30 日，学校教职工总数 913 人，其中专任教师 681 人，外聘教师 480 人，专任教师占教职工总数的 74.59%，生师比为 20.64:1。具有高级职称的教师 268 人，占专任教师总数的 39.35%，其中 36-55 岁专任教师 249 人，占专任教师总数的 36.56%。专任教师师资队伍职称、学位、年龄、专业、学缘等整体结构合理，能较好满足专业人才培养和专业发展需要。

## 五、实践教学

### （一）构建有特色的实践教学体系

学校以更新教育思想和教育观念为先导，以培养学生的实践创新能力为核心，以满足学生就业、创业、升学所需的实践知识和应用能力为目标，坚持以学生为主体的办学理念，强调知识、能力、素质协调发展。学校成立了由校内委员和校外委员组成“实践教学指导委员会”，在委员会的指导下，持续强化实验教学管理，加强实践基地建设，深化实践教学改革，促进大学生创新创业，整合校内外实践教学资源，对学校各类实践教学进行统筹管理与指导。

学校高度重视实践教学，认真做好顶层设计，为实现我校应用型人才培养目标，培养具有丰富实践能力和创新精神的高素质人才，进一步加强和改进实践教学环节，构建有特色的实践教学体系。2022 年学校制定了《山东现代学院关于构建实践教学体系的实施意见》，从应用型人才培养体系整体出发，建立“基础实践、专业实践、综合实践”三个层次，“课程实践、实践环节、创新创业、素质拓展”四个模块相互衔接，理论教学与实践教学相结合，又相对独立的科学系统的实践教学体系。

各二级学院在实验实训教学方面有各自相对独立的实验实训课程教学体系，每门实验课程有独立的实验教学大纲。各专业结合专业特点和人才培养要求，分类制订了实践教学标准，增加实践教学比重。2022 版人才培养方案中，学校专业平均总学分 168.12，其中实践教学环节平均学分 60.16，占比 35.78%。学校加强实验实训教学过程管理，建立了完善的过程考核制度与评价机制。

### （二）加强实践教育教学管理

为建立现代科学高效的实践教学管理体制，学校统一制订了德育、创新创业、体育、美育、劳动教育实践课程体系培养方案，依据学校的特色和实践教学内容体系，按照学生能力形成的不同阶段以及专业技能、素质结构的要求，对实践教学内容系统进行优化设计，对实验教学内容进行筛选、整合，进一步减少验证性实验，

增加综合性、设计性实验，不断提高综合设计性实验在实验教学中的比重，提高实验教学在专业课程中的比重，促进实验教学质量的稳步提升。建立了多元化的实践教学体系，充分利用网络、融媒体教学等现代化手段，促进虚拟、仿真等技术与教学实践的有机结合。开展有效的模拟实验、模拟实习等模拟实践教学活动和丰富多彩的学生科技创新及各类创新实践活动，提高实践教学效果。

各专业紧紧围绕专业培养目标和人才培养定位，依照本专业实践教学体系，制定科学的实验实训教学大纲，优化实践教学内容，创新教学模式，强化实践教学质量，切实加强实验教学、社会实践、毕业设计（论文）等实践教学环节，确保了实践教学时间和效果。

加强实验实训教学师资队伍建设。建立了一支专兼职相结合的实验实训教师队伍，实行实验实训教师优选与淘汰机制；加强实验教学研究，改进实验教学方法与手段，实行实验教学改革立项制度。

制定医学、工学、教育、管理、艺术、文学 6 个门类分类评价方案，强化实践教学全过程的质量监控，加强对实践教学计划、实施过程及诸环节的综合性管理，把学生从入学到毕业全过程中的各个实践教学环节都纳入质量监控。为规范实践运行管理，学校健全各实践教学环节管理制度，制定了各实践教学环节质量标准，学校和二级学院由专人负责管理落实。除期初、期中、期末教学检查外，开展实践教学专项检查，确保实践教学质量。

## 第五部分 质量保障体系

### 一、人才培养中心地位落实情况

#### （一）领导重视教学

学校始终坚持教学工作的中心地位不动摇，把教学工作作为学校工作的重中之重。制定和实施《山东现代学院关于进一步加强教学中心地位的实施意见》。学校领导集中主要精力抓教学工作，把教学工作列入党委和行政的重要议事日程，党政联席会经常听取教学工作的情况汇报，加强对教学和教学管理工作的领导；坚持校领导联系院（部）、听课等制度；校领导经常深入教学一线，调查研究，及时解决教学中存在的问题。学校重视发挥教学委员会、教学督导委员会的咨询、监督作用，校领导参加各委员会的工作会议，对教学中的重大问题，注重听取各委员会的意见建议；坚持召开年度教学工作会议，研讨教学工作中的重大问题，提出教学改革的方向与思路，明确年度教学工作的目标和任务。

#### （二）加大投入保证教学

学校坚持“优先保障教学投入”的原则，积极拓宽经费来源渠道，不断加大本科教学经费投入，优先保障教学经费，优先保证学生学习和生活条件的改善。设立专项经费，支持学科与专业建设、人才引进与培养、课程与教材建设、教学研究与改革、实践教学等活动，为提升教育教学质量提供经费保证。

#### （三）师资队伍支撑教学

学校把满足人才培养和教学工作需要作为教师队伍建设的重要依据，制定了《山东现代学院关于加强应用型师资队伍建设的实施方案》，科学规划师资队伍建设。学校大力实施“质量立校、人才兴校、科研强校”战略，积极实施高学历博士引进计划、应用型高技能人才引智计划、“双师型”教师培训计划、教师业务能力提升计划。充分调动二级学院积极性，加强与地方政府、企业、高校之间的政产学研用合作，实现人才共享。着力引进人才，不断提高引进人才待遇，有针对性地引进急需人才。

完善向教学倾斜的职称评聘机制。加大教师系列职称评审向教学倾斜的力度，实行教学业绩的科学量化，强化课堂教学质量评价，把评价结果作为职称评审时的重要依据；向长期从事基础课、公共课的教师倾斜，评审时重点考察其教学质量、教学效果以及在教学改革、教学研究方面的业绩。

加快双师型教师培育。围绕建设特色鲜明的高水平应用型大学目标，制定《山东现代学院“双师型”教师队伍管理暂行办法》，加强双师型教师培育。有计划地选派优秀青年教师到行业、企业一线参加锻炼，使课堂理论知识与生产实践有机融

合；鼓励教师参加相关职业资格认证考试，申报主持或参与应用技术研究项目，参加上级部门和学校举办的教师专业技能培训，努力使教师向双师双能型方向发展。

#### （四）科研促进教学

制定科研奖励政策，激励教师把握学术动态和学科前沿，提高学术水平；制定科研促进教学管理办法，重视以科研促教学，把科研成果融入教学内容，促进教学内容的改革；鼓励教师结合研究课题指导学生科研、社团活动和科技竞赛，指导本科生参与课题研究；鼓励教师和教学管理人员开展教学研究与教学管理研究，提高教学与管理水平。

#### （五）完善教学质量保障体系

学校构建了科学有效的质量保障体系。建立了校领导、教学督导、行政部门（评估办、教务处、学生处等）、二级学院、教研室等多元化、多层次的检查监督体系。对本科教学进行全员、全程、全面的质量监控。通过三期教学检查、专项教学检查、听课、学生评教等方式，学校对教学质量进行全面监控，并及时将有关信息反馈给相关人员和部门，不断整改提高。学校建立教学工作会议制度，通过召开年度学校教学工作会议、期初期末教学院长工作会议、教学督导工作会议等，及时研究解决教学工作中的问题。教学质量保证体系制度文件见表9。

表10 教学质量保证体系制度文件

序号	建议名称
1	山东现代学院关于深化内涵建设全面提高教学质量的意见
2	山东现代学院主要教学环节质量标准
3	山东现代学院教学检查制度
4	山东现代学院教学督导委员会章程
5	山东现代学院教学督导工作实施办法
6	山东现代学院教学督导队伍建设管理办法
7	山东现代学院教学评估人员工作量核算办法
8	山东现代学院听课制度
9	山东现代学院学生教学督导信息员实施办法
10	山东现代学院学生评教实施办法
11	山东现代学院教学单位教学工作评价实施办法
12	山东现代学院教师评学工作实施方案
13	山东现代学院本科专业评估实施办法
14	山东现代学院本科专业课程评估实施办法

15	山东现代学院本科试卷评估办法
16	山东现代学院本科毕业论文评估办法
17	山东现代学院教学事故认定与处理办法
18	山东现代学院教学档案管理办法

## 二、教学管理服务教学

学校重视教学管理队伍建设。校级教学管理人员 9 人，其中高级职称 4 人，所占比例为 44.44%；硕士及以上学位 6 人，所占比例为 66.67%。院级教学管理人员 24 人，其中高级职称 13 人，所占比例为 54.17%；硕士及以上学位 17 人，所占比例为 70.83%。

加强教学管理制度建设。高质量应用型人才培养需要教学管理做出相应变革，有序、高效的教学管理体系对教学工作发挥着统筹作用。学校把教学和人才培养工作作为加强教学管理、完善制度建设的重要指标依据，深化内部管理体制的改革，强化制度建设，以教学管理服务教学工作。为加强教学管理工作，本年度学校修订了《山东现代学院教学事故认定与处理办法》《山东现代学院“树师德正师风”专项整治活动方案》《山东现代学院关于加强应用型师资队伍建设的实施方案》《山东现代学院加快转型发展大讨论实施方案》等教学管理措施和活动方案。这些文件措施的修订，为学校应用型转型发展和教学质量的提高提供了制度保障。良好的教学管理服务提高了教学质量，为人才培养提供重要支持和保障。

教学管理体现为师生服务的目标。教学管理的目标是广大师生，制度的制定、措施的实施都充分体现了对师生积极性和创造性的保护，遵循“以人为本”的要求，注重提高教学质量，为师生的共同成长服务。教学管理制度符合学校转型发展需要，明确了为师生负责的教育目标。

## 三、学生管理与服务

### （一）加强学生管理

学校重视学生管理队伍建设。学校有专职学生辅导员 88 人，其中本科生辅导员 70 人，按本科生数 12329 计算，学生与本科生辅导员的比例为 176:1。学生辅导员中，具有研究生学历的 35.0 人，所占比例为 39.77%，具有大学本科学历的 52.0 人，所占比例为 59.09%。学校配备专职的心理咨询工作人员 5 名，学生与心理咨询工作人员之比为 4277.60:1。加强学生指导与服务体系建设。学校从以下四个方面推进我校学生指导与服务体系建设，促进学生成长成才。

加强学生思想引领管理体系建设。坚持校领导、智能部门负责人、二级学院领导与学生联系制度，强化学生思想引领，扎实开展理想信念教育，把稳思想之舵，筑牢信仰之基，把握思想动态，突出思想引领。利用线上、线下多种交流平台为学

生开展多种形式的大学生思想教育活动，邀请校内外专家做报告，加强研讨交流，助力健康成长。

搭建学生精准资助服务体系。加强政策宣传力度，随新生录取通知书邮寄资助手册，入学时设立绿色通道。修订了《山东现代学院家庭经济困难学生认定办法》，开展贫困助学岗双选活动，设立多个贫困助学岗，积极争取校外资助资金，努力扩大资助面，组织寒假和暑假家访活动，将育人作为资助工作的出发点和落脚点，构建起物质帮助、道德浸润、能力拓展、精神激励有效融合的长效机制。

创新学生心理指导服务体系。大力夯实心理健康教育服务的工作基础，着力完善了“学校一院系一班级一宿舍”四级心理健康指导联动工作机制，强化了学校心理健康教育指导中心职能，构建起心理健康教育全链条责任体系，新生通过普查建立心理健康档案，定期对在校生进行心理健康筛查。充分运用网站、微信、微博、手机客户端等平台，传播心理健康知识，倡导健康生活方式，营造良好的心理健康环境，培育学生积极向上的心理状态。学校制定了《山东现代学院2022年心理健康教育月活动方案》《山东现代学院学生心理危机干预预案》《山东现代学院关于进一步加强大学生心理健康教育工作的实施意见》等系列文件制度，为大学生心理健康提供了制度保障。

协同推进“三全育人”体系。加大辅导员、学生干部的教育培养力度，组织辅导员职业能力比赛，举办辅导员、班主任各类培训，对学校新入职辅导员进行上岗前培训，不断提高辅导员的学生管理和教育水平。学校制定了《山东现代学院辅导员工作考核办法》《山东现代学院专职辅导员绩效考核办法》，通过一系列措施激发其学生管理的积极性和主动性。

## （二）加强学生服务

加强学生工作组织领导体系建设。学校成立以学校主要领导为负责人，学生工作、教务、科研、后勤、团委等相关部门负责人为成员的学风建设领导机构，各二级学院成立了学生工作的相应组织机构。工作组织定期召开学风建设研讨会，为学风建设工作有效开展提供组织保障。学校制定《山东现代学院学风建设工作方案》，严格检查制度，每年定期开展学风建设和检查评估工作。

加强学生学习制度建设。健全制度约束机制，制定了《山东现代学院学分制管理暂行规定》等30余项管理制度。建立学业预警机制，建立校院两级学风监控机制，调研学风建设中难点、重点和存在的问题，分析原因，寻找对策，制定计划，落实措施。规范考试考核管理，加强考风考纪建设。建立学生之间、教师与班级或个人“一对一”帮扶机制。表彰学业成绩优秀的学生先进典型，促进良好学习风气的形成。

加强学风建设。为使教育引导与规范管理相结合，学校每学期开展“学风建设

月”活动。通过学风建设月活动，加强日常管理、校园文化建设：加强辅导员、班主任学业指导力度；加强与家长联系制度；发挥先进典型的示范作用；发挥学习型宿舍文化引导作用和学风建设宣传引领的作用。丰富的教育活动使学校学风建设由规范要求向习惯养成转变，学生德智体美劳得到全面发展，创新精神和实践能力明显增强，综合素质明显提高。

发挥课堂育人功能。强化推进课程思政教学改革，加强课程思政示范课建设，通过课程思政混合教学比赛，激发教师课程思政建设的工作激情。通过课程思政优秀教师评选，发挥课程思政优秀教师的示范引领作用。鼓励教师积极申报教育部、省教育厅思政课程和课程思政建设项目，有效推动思政课程和课程思政建设同向同行、有机融合，充分发挥课堂育人功能。

加强学业指导。学校制定了《山东现代学院本科生学业导师评价办法》、《山东现代学院本科生优秀学业导师评选办法（试行）》。为每一位学生配备学业导师，强化对学生的专业学习、科技竞赛、学习方法、修读课程选择等方面的指导；各专业在大一新生中开设《职业生涯规划》课程，强化学生专业认知，激发学生学习热情，增强学生学习的主动性、自觉性和目的性。组织开展励志报告会、学习经验交流会、考研经验交流会、优秀校友报告会、专家名师治学讲座以及学科专业竞赛、创新创业大赛、读书节等活动，激发广大学生学习热情。

加强学生就业指导。学校将大学生职业发展与就业指导课纳入专业人才培养方案，分别面向新生和毕业生开设职业生涯规划课程和就业指导课程，帮助学生树立正确的择业观和就业观。加大就业信息投放量和精准度，利用大型招聘会、宣讲会等，服务学生择业就业。

扩大就业指导队伍。学校逐年加大就业指导经费投入，扩大就业指导人员队伍。建立校院两级就业工作领导体制，学校层面校长负总责，学院层面院长或书记负总责，全面落实教育部提出的“一把手”工程。通过学校和学院的联动，将各学院院长、专业系主任、专业导师、专业教师纳入学生就业工作体系，分别承担不同的责任。“领导主抓、处室统筹、院系为主、全员参与”的领导体制和工作机制实效性不断增强，就业工作“全校动员、全员参与、全力以赴”的良好氛围正在逐步形成。

完善就业指导服务体系。学校坚持不断完善就业指导服务体系，全面提升毕业生就业服务水平。在当前的就业形势下，就业指导服务工作意义重大。学校在资源紧缺、条件有限的情况下，仍不断加大就业指导力度，通过组织就业指导教师开展集体备课、听课、评课、课件竞赛、校外培训学习等活动提高就业指导教师的业务水平；积极推进就业“两课”教学改革与创新，组织骨干教师参加校外高层次的就业指导课程培训，探索新形势下大学生职业发展与毕业生就业指导课程体系，不断提高就业“两课”教学质量。在就业指导过程中注重加强毕业生就业技能的实训，

积极推动创业教育，增强毕业生创业意识。联合校内外各单位共同推出“就业实训月”系列活动，本学年举办多场次高水平就业指导与实训活动，积极落实省厅“企业精英进校园”的要求，为学生就业指导和职业技能实训搭建了优质的平台。加强就业服务网络平台建设，保障就业信息发布渠道的畅通，同时依托网络开展政策宣传、就业指导等服务。坚持加强对外联系与对内整合，积极推进就业市场建设。坚持“走出去，请进来”的工作方法，通过进一步改革创新机制，有力地推动了毕业生就业市场的建设。

#### 四、教学质量保障和监控体系

围绕人才培养目标，学校构建和完善了由质量标准、检查评估、信息反馈、整改提高多个环节，课程评估、专业评估、学校评估、学校评估等多个层次，制度保障、组织保障、激励保障等多重保障构成，学校、部门、督导、在校生、毕业生、用人单位、社会等多方主体共同参与的自律、自查、自纠的闭环教学质量保障体系和长效机制，积极开展教学评价改革，力争发挥评估评价的导向、诊断、优选、改进、调控等功能，形成结果性评价与过程性评价相结合、定量评价与定性评价相结合、分析反馈与持续改进相结合、内部评估与外部评估相结合的评估机制，保证了教学工作的有序运行和教学质量的稳步提升。

##### （一）教学各环节实行闭环质量控制

###### 1. 制定标准

围绕思政育人、人才培养方案、理论教学、实验实习实训、考试考核、毕业论文、创新创业教育等各主要教学环节，制定了科学可行的质量标准。

###### 2. 检查评价

建立和实施由三期检查（期初教学准备及教学秩序检查，期中教学管理及教学质量检查，期末考试工作检查，不定期抽查等），听课制度（领导听课、职能部门听课、督导听课、同行听课等），教学督导（听课、师生座谈、专题调研等），评估制度（专业评估、课程评估、试卷评估、论文评估等内部评估和毕业生跟踪评价、用人单位满意度调查等外部评估）、学生网上评教等构成的教学质量检查评价体系，围绕关键教学环节，对教学工作全过程进行监控和评价。

###### 3. 信息反馈

组织领导、督导、同行、学生开展网上评教，组织教师评学，通过三期检查、教学督导、专项评估等发现的问题、提出的整改建议等，通过各种途径和形式及时反馈二级学院、教师和职能部门，有效指导改进教学及教学管理；做好“高等教育质量监测国家数据平台”数据采集、填报，通过数据对比分析和数据挖掘，对人才培养相关数据中反映的问题及时汇报校领导、协调相关部门予以解决。

###### 4. 整改提高



二级学院、教师和职能部门根据教学检查评价的反馈结果，制定切实有效的整改措施，持续改进教学质量，形成“教学质量监控—反馈—跟踪改进”的闭环结构，保证学校各项教学制度的贯彻落实，确保教学工作有序、规范运行，保障了教学质量不断提高

### （二）开展多层次评估

#### 1. 课程评估

开展校院领导听课、职能部门听课、督导听课、同行听课、学生网上评教和教学大纲、试卷评估专项等课程评估工作。

#### 2. 专业评估

实行专业年度报告制度；开展校内专业评估工作，促进专业合理定位，引导专业办出特色，推进专业结构调整与优化。

#### 3. 学院评估

实行《二级学院目标责任考核办法》，建立学院教学工作评估常态机制，对学院本科教学工作进行考核。

#### 4. 学校评估

学校积极参加上级教育部门组织的各项评估工作，积极筹备2023年合格评估。

### （三）多方参与质量评价

校领导坚持联系院（部）、听课等制度，经常深入教学一线调查研究、及时解决教学中存在的问题；人事处、教务处、评估办、学生处等职能部门加强听课，倾听师生对人才培养相关工作的意见建议，提升服务教学能力，加强教学监控与保障；全面实施校院两级教学质量监控机制，二级学院细化制定本学院教学管理制度，深入开展同行评教；校院两级教学督导通过听课、师生座谈、专项调研等工作，发挥督教、督学、督管职能；学生积极参与学生评教，提出对教师教学的改进建议；引进毕业生跟踪评价、用人单位满意度调查等评估，倾听毕业生、用人单位等对人才培养的反馈意见。

### （四）规范质量监控及运行

#### 1. 加强教学秩序检查

每学期开展期初、期中、期末教学检查和不定期抽查，对教学准备、教学运行、教学秩序、教学管理、教学设施、教风、考风、学风等各教学环节进行检查、监控，并及时对检查情况进行总结和通报。

#### 2. 坚持实施听课制度

2021-2022 学年，校领导、学校职能部门管理人员、校院两级督导、学院教师通过多层次多种形式的课堂听课，对评教成绩偏低的教师和新入职教师进行重点听课和关注，了解教学情况，及时发现课堂教学中存在的问题。

表 11 2021-2022 学年听课情况统计表

序号	级别	学时数
1	校领导听课	75
2	校院两级督导听课	1356
3	中层领导听课	1078

### 3. 定期组织学生评教

每学期末组织学生对全校开设的所有课程，对承担教学任务的任课教师（含外教、外聘及兼职人员），从教学态度、教学方法、教学内容、教学基本功和教学效果五个方面进行网上评价，并填写意见或建议，任课教师可查看评教结果，了解教学情况，督促教师改进教学方法，促进教与学的互动和教师的自我完善和发展，提高教学水平和教学质量。2021-2022 学年，学生评教 102002 人次，评教率达 98.3%。

### 4. 规范开展专项检查与评价

学校教学质量评价由教师课堂教学评价、课程建设评价、专业建设评价等构成。每学期末，在各院系自查基础上，学校组建以各院系副院长为主的检查组，对全校各院系部期末试卷进行专项检查，查找存在的问题并反馈整改意见。学校每年对应届毕业设计（论文）情况进行专项检查。从选题质量、过程管理、写作能力与水平、设计（论文）质量、评阅与答辩等方面进行检查，现场反馈，总结成绩，指出不足。各院系对存在的问题讲行针对性整改，撰写《毕业设计（论文）质量分析报告》。

### 5. 注重教学信息反馈

结合期中教学检查，进行调研及召开师生座谈会，围绕教学管理、教风学风等，多渠道掌握教学动态、教学信息，并将收集的意见和改进建议及时反馈处理情况，不断提升教育教学质量。通过教学工作例会、意见反馈会、座谈会等不同形式，及时公布教学质量监控。评价、教学动态、教学信息通报等信息，将检查和处理结果反馈到有关单位、教师和信息提供人员。充分利用教务系统“喜鹊儿”，多渠道、实时掌握教学动态、教学信息和师生诉求，保证信息反映渠道通畅。

### 6. 监控实践教学

学校对实践教学的监控包括实验、实习、见习、社会实践、课程设计等。不同类型的实践教学环节在培养方案中的地位、顺序、时间分配等都要符合培养目标的要求。本学年，对全校实验实训基地建设进行了检查、规范，要求所有基地建设一律纳入“校友邦”平台。在地方教育行政部门的大力支持下，区域内所有基地学校均建立了安全规范的实习教师宿舍，建立了实习基地学校指导教师队伍，师范类专

业实习支教基地建设得到进一步规范，规范化的实习支教管理体系已经形成。

### 7. 构建毕业生跟踪反馈机制

修订《山东现代学院关于建立毕业生跟踪反馈机制的实施意见》，实行校院两级跟踪调查反馈机制，通过问卷调查、访谈、座谈和第三方调研等形式，开展毕业生跟踪调查，调查结果作为培养目标合理性评价、课程体系合理性评价、毕业要求达成情况评价、培养目标达成情况评价的数据来源，用于修订人才培养方案、改进人才培养模式、完善课程体系、优化课程结构等方面，为改进专业建设和提高人才培养质量提供重要依据，建立起由毕业生、地方、政府、用人单位等利益相关方参与的培养目标达成度多元社会评价反馈机制。

## 五、本科教学基本状态分析

### （一）本科教学基本状态数据分析

学校重视本科教学质量信息的搜集与反馈，及时、准确、规范做好每年的教学基本数据采集工作，对生源质量、在校学生学习状况、专业人才培养状况、应届毕业生就业去向和就业质量、毕业生职业满意度和工作成就感、毕业生社会满意度等能反映教学质量的信息进行跟踪调查与统计分析，并将结果及时反馈给相关机构与个人，建立本科教学工作常态监控机制。教学质量信息反馈以评估办为中枢，分别由相关职能部门人员、教学督导专家、教师信息员、学生信息员等组织和部门完成。

### （二）质量信息公开及年度质量报告

学校按要求编制学年本科教学质量报告、专业人才培养状况报告，并向社会公开发布，让社会公众更加全面地了解学校的办学情况，让政府更加有效地实施监管与指导，主动接受社会监督、进行社会公开评价。

学校按照要求，每年都认真做好高等教育质量监测国家数据平台高校教学基本状态数据的采集、审核、填报工作，并根据评估中心反馈我校的本科教学质量报告，不断调整和改进人才培养工作。

## 第六部分 学生学习效果

### 一、学生学习效果

#### （一）学习满意度

学校设立了校长接待日、二级学院领导接待日，公开院领导和二级学院领导服务热线和问题反馈热线，建立学生教学信息员反馈制度和学生评教、教学督导随堂评价等机制，调研学生的学习满意度。并通过座谈会、QQ 群、微信群、问卷调研等实现与学生的互动沟通。信息分析结果表明，学生对教学工作整体比较满意。近几年的课堂教学质量评价满意度调研结果表明，学校教学质量处于一个稳步上升的态势，总满意率均保持在以上。

2022 年 5 月，组织对全校 2019-2021 级本科生，以学院为单位，进行学生满意度抽样调查，共发放调查问卷 6500 份，收回有效问卷 6432 份，我们对有效问卷做了数据分析，计算出了学生的综合评价：60.5%的学生很满意，36.2%的学生较满意。从整体看，学生对学校的各个方面的学习满意度还是比较高的，基本满意以上占到了 96.7%。

#### （二）学生毕业率及学位授予率

2022 年共有本科毕业生 1625 人，按照学校学籍管理的有关规定，达到毕业标准的应届本科毕业生共 1616 人，毕业率为 99.45%；按照我校学士学位资格审核标准，应届本科毕业生中有 1611 人符合学士学位授予条件，学位授予率为 99.69%。

#### （三）学生竞赛获奖

学校修订《山东现代学院教师指导学生参加校外技能竞赛管理办法》《大学生参加校外技能竞赛奖励办法》等制度，建立健全学生专业技能竞赛工作机制。学校学生在校外专业技能竞赛中获奖 80 余项，近三年累计 480 名学生在“上合组织国家职业节能大赛”“全国大学生英语技能大赛”、“BIM 设计大赛”、“山东省大学生科技节系列竞赛”“全国大学生数学建模竞赛”、“蓝桥杯软件设计与创业大赛”、“社科奖全国高校市场营销大赛”、“山东省 ERP 沙盘创业大赛”、山东省“尖峰时刻商业模拟大赛”、第十届中国大学生医学技术技能大赛、全国高校商业精英挑战赛创新创业大赛等校外各类技能大赛中获奖。截至 2022 年 9 月份，我校教师指导学生主持课题 132 项，教师指导学生发表论文 110 篇。

表 12 近 3 年大学生参加校外专业技能竞赛获奖情况

年度	特等奖	一等奖	二等奖	三等奖	总计
2020 年	1	2	29	71	103

2021 年	0	16	45	81	142
2022 年	0	5	134	96	235
合计	1	23	208	248	480

## 二、就业与发展

### （一）积极推进高质量就业

学校以国务院、省市教育厅人社厅等主管部门下发的关于做好全国普通高等学校毕业生就业创业工作的文件和会议精神为指导，制定了《山东现代学院关于进一步加强和改进就业工作的指导意见》，通过加强组织领导、多措并举做好就业指导和服务，拓展就业招聘渠道和平台，精准帮扶就业，妥善安排毕业生的就业工作等措施抓实抓细做好毕业生的就业工作。

1. 优化就业服务。多措并举，做好精准就业指导。我校邀请山东中医院专家、福瑞达制药有限公司、必普集团、开创集团等知名企业人力资源为我校毕业生开展线上线下就业、创新创业专题讲座，指导学生做好毕业职业规划，树立良好的择业观，先就业再择业的原则，从而增强毕业生就业的信心。

2. 组织好招聘双选会。每年秋季组织招聘双选会，提供工作岗位供学生进行选择，优质企业向学生推荐，全力做好学生就业服务指导工作。通过一系列就业创业指导和服务，2023年学生就业率争取达到96%以上。

3. 落实帮扶和就业补贴。国家省市关于毕业生就业创业各类政策性帮扶和就业补贴的申报工作，巩固和加强到基层就业的舆论导向，拓宽工作思路，帮助学生树立正确的择业观，鼓励学生到基层就业，鼓励学生专升本或者考研，引导学生参军入伍、鼓励学生创业等途径扩大学生就业渠道，切实做好稳就业、稳岗位工作的落实。

4. 精准就业帮扶。对未就业学生，进行跟踪服务。精确摸排未就业学生的实际情况，实行“一对一”就业帮扶，及时推送就业创业政策，做好精准就业跟踪工作。

截至2022年8月31日，学校应届本科毕业生总体就业率81.56%。毕业生最主要的毕业去向是企业，占67.30%。考研升学61人，占3.77%。

### （二）毕业生的评价

以本校毕业生近五年的签约单位为调查对象，从毕业生工作胜任度、素质能力和求职能力等多维度进行调研，共收回有效问卷 2110 份。调查结果显示，用人单位对本校毕业生的总体满意度较高。

#### 1. 用人单位对本校毕业生的满意度评价

用人单位对本校毕业生的总体满意度为 97.79%，其中“很满意”占 45.30%，“较满意”占 30.39%，“基本满意”占 22.10%，“不满意”占 2.21%。满意度均值为 4.19 分(5 分制，下同)。

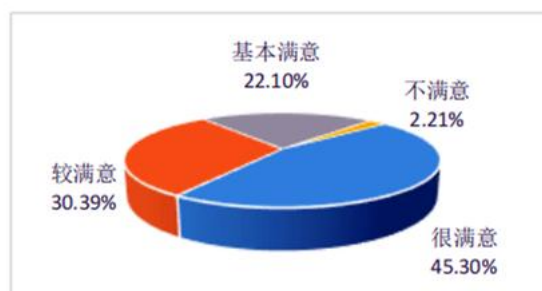


图5 用人单位对本校毕业生的总体满意度

(注：将选项“不太满意”和“很不满意”合并为“不满意”，下同。)

## 2. 用人单位对本校毕业生素质能力的满意度评价

用人单位对本校毕业生求职态度、工作态度、专业技能、职业能力、职业发展潜力、创新能力、政治素养的满意度如下图所示：



图6 用人单位对本校毕业生各项素质能力的满意度

## 3. 用人单位对本校毕业生的工作胜任度评价

### (1) 本校毕业生主要就业岗位情况

本校毕业生在用人单位的主要就业岗位，“专业技术岗位”最多，占 43.65%；其次是“一般工作岗位”，占 30.94%。调查结果如下图所示：

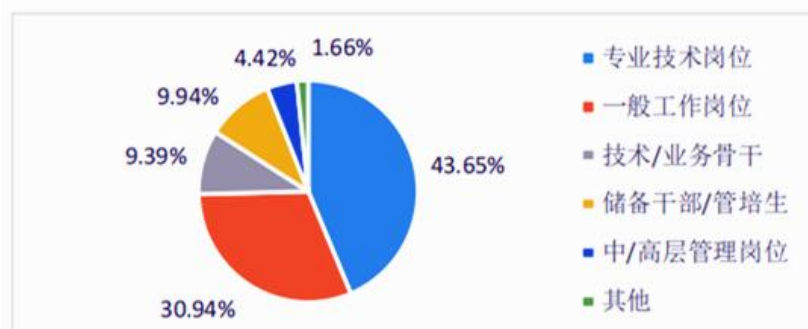


图7 本校毕业生在用人单位主要就职岗位情况

## (2) 对本校毕业生工作胜任度的评价

用人单位评价本校毕业生工作的总体胜任度为98.90%，其中“完全胜任”占35.36%，“较胜任”占31.49%，“基本胜任”占32.05%，“不胜任”占1.10%。

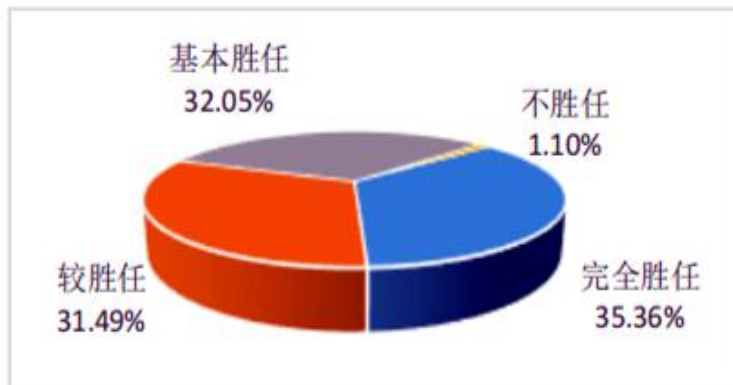


图8 用人单位对本校毕业生工作胜任度的评价

## 3. 用人单位对本校毕业生求职过程的评价

对本校毕业生在求职过程中的表现进行调查，37.44%的用人单位认为“很积极”，49.29%认为“积极”，11.85%认为“一般”，另有1.42%认为“不积极”。

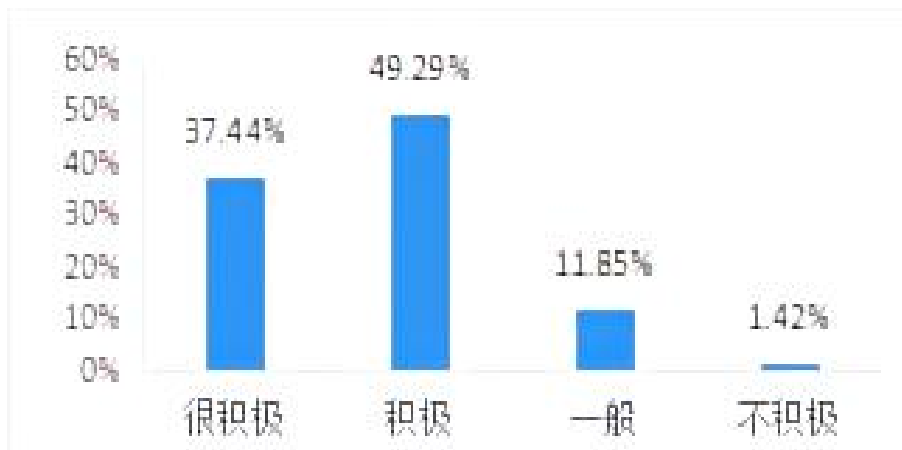


图9 用人单位对本校毕业生求职过程的评价

## 第七部分 特色发展

### 一、学科专业特色

学校坚持突出办学特色，重点建设医护优势特色专业。学校制定了《山东现代学院“十四五”学科专业建设规划》、《山东现代学院本科专业建设管理办法》，确定了“优化结构、突出特色、促进发展”的专业建设思路，明确了专业建设目标、专业建设标准和程序，强化了专业设置和调整管理。

1. 依托现有的医护教育资源，扩大本专科医学类、护理类、药学类专业招生规模。

2. 根据医疗市场需求变化，增设了口腔医学、中医学、针灸推拿学等社会继续的医学专业。加强短缺医疗卫生人才培养，在护理学专业中设置了老年护理专业方向。

3. 以护理优势特色专业建设推动各项教学基本建设。以特色专业建设带动学校专业建设整体水平和人才培养质量的全面提高，逐步形成了“医、护、药”为特色的优势专业群。

4. 创新“一专多能，跨界融合”的应用型人才培养模式。学校发挥医护办学优势和特色，鼓励学生在掌握本专业知识和技能的基础上，学习医疗保健和公共卫生基本知识，形成“专业+医护”的应用型人才培养模式，致力培养“一专多能，跨界融合”的高素质复合技能型人才。

### 二、文化传承特色

1. 落实中央和教育部关于“传统文化进校园”精神，深入开展中华优秀传统文化教育，将优秀传统文化纳入课程体系，开展“国学经典百遍诵读”活动，将传统文化教育与思想政治教育有机结合，培养学生正确的思想意识和深厚的文化素养。

2. 传承文化经典，彰显育人特色。学校积极响应习总书记的号召，从2012年开始学校以优秀传统文化为思想道德教育的主线和灵魂，加强学生思想道德素质与文化审美素质的培养，注重抓好“全体师生诵读”与“育人特色活动”的结合，大力弘扬优秀传统文化。学校提倡每日诵读经典1小时，邀请专家进行作报告、举办脱产培训班、广播宣传，在校园内营造了浓厚的学习氛围，用中华经典来提升全院师生思想、道德素质。学校通过举办系列传统文化活动，鼓励师生背诵《大学》、《中庸》、《论语》、《大医精诚》等经典名著，设立“国学经典奖学金”，并多次举行颁奖典礼，对包本背诵国学经典的学生予以奖励。

3. 思政教育活动与节日活动结合，在“感”与“悟”中育人。学校结合节日对新老生开展思想政治主题教育活动，学校重视对学生开展党史和校史的教育，让学



生树立正确的历史观，了解学校发展的艰辛史、成长史。学校以立德树人为中心任务，帮助学生树立崇高理想，培养更多德智体美劳全面发展的社会主义建设者和接班人。

### 三、产教融合协同育人特色

为探索校企合作新模式和创新创业教学改革新方式，学校制定了《山东现代学院产业学院建设与管理办法》《关于推进产教融合协同育人的指导意见》《山东现代学院横向科研项目管理办法》，以教育部产学研合作协同育人项目为抓手，联合国内知名企业推出新型人才培养项目。通过深化产教融合、产学研合作、协同育人，汇聚企业资源，以企业立项、企业资助等形式，开展课程体系建设、教学内容改革、师资培训、实践条件建设。截至2022年11月，学校获批31项教育部产学研合作协同育人项目，与浪潮集团、山东京博控股集团、青岛网商产业教育科技园、山东科瑞达机电设备公司、山东云猫电子商务有限公司、山东领信信息科技股份有限公司、北京钢铁侠科技有限公司等20余个国内知名企业的开展产教融合协同育人，致力于新工科建设、教学内容和课程体系改革、创新创业教育改革、师资培训、实践条件和实践基地建设，为促进人才培养供给侧和产业需求侧结构要素全方位融合，培养大批高素质应用型人才提供了有力支撑。

表13 教育部产教融合协同育人项目

序号	承担单位	主持人	项目名称	立项时间
1	人文与管理学院	王静	“互联网+教育”背景下经管类课程教学模式改革创新研究	2021年3月
2	电子信息学院	杨秀	双创环境下高校创新创业教育课程建设问题及体系优化研究	2021年8月
3	工学院	高红	“一带一路”环境下高校物流管理专业学生就业能力评价与提升策略研究	2021年8月
4	人文与管理学院	李志敏	双创背景下大学生创业法律风险防范体系研究	2021年8月
5	人文与管理学院	刘玉琴	应用型本科院校大学生创新创业教育课题体系建设研究	2021年8月
6	人文与管理学院	王申	基于生涯规划的大学生创新创业课程模块化教学改革研究	2021年8月
7	人文与管理学院	杨梅	人工智能环境下基于AHP法的高校卓越会计人才培养模式研究	2021年8月
8	人文与管理学院	杨小花	大学生创业教育提升策略与市场营销耦合性研究	2021年8月
9	人文与管理学院	于英	大智移云背景下高校会计教学改革研究	2021年8月
10	医学院	王海燕	健康中国”背景下医学专业人才培养方案优化策略研究	2021年8月

## 2021-2022 学年本科教学质量报告

序号	承担单位	主持人	项目名称	立项时间
11	电子信息学院	李静	“1+X”证书制度下财务管理专业师资队伍建 设	2021 年 12 月
12	电子信息学院	杨秀	互联网背景下创新创业教育师资队伍培养研究	2021 年 12 月
13	电子信息学院	杨梅	应用型高校经管类专业产教融合协同育人优化 路径研究	2021 年 12 月
14	电子信息学院	时敬爱	协同育人视角下计算机科学与技术专业“双 师”培养体系构建	2021 年 12 月
15	工学院	郭永丽	双创时代背景下应用型本科高校创新创业教育 改革研究	2021 年 12 月
16	工学院	范丹	产学合作背景下物流管理专业创新创业教育改 革研究	2021 年 12 月
17	护理学院	刘静	“新医科”背景下临床医学专业《儿科学》在 线开放课程建设研究	2021 年 12 月
18	人文与管理学院	刘玉琴	“互联网+教育”背景下《推销实务》线上线 下混合式教学改革研究	2021 年 12 月
19	人文与管理学院	李素梅	新文科建设导向的高校设计专业实践课程体系 研究	2021 年 12 月
20	人文与管理学院	王申	基于 SECI 模型的大学生校企双元创业教育生 态构建研究	2021 年 12 月
21	人文与管理学院	王秀然	智能 3D 心理沙盘游戏大学生心理健康教育实 训基地建设	2021 年 12 月
22	药学院	丁娟娟	疫情背景下中药专业核心课程数字化资源建设 与应用研究	2021 年 12 月
23	药学院	刘玉芹	新工科背景下药学专业产教融合校企合作模式 探索与实践	2021 年 12 月
24	医学院	赵洪强	新医科背景下虚拟仿真技术与康复治疗学专业 《诊断学》实践教学深度融合的创新模式研究	2021 年 12 月
25	电子信息学院	邱娜	基于互联网+大学生创客空间的高校电商人才 培养模式创新研究	2022 年 11 月
26	电子信息学院	王豪	低碳经济视角下基于《环境会计》课程师资力 量提升研究	2022 年 11 月
27	人文与管理学院	范明超	供应管理模式下高校新文科人才培养模式创新 研究	2022 年 11 月
28	人文与管理学院	周丽丽	互联网信息技术基于新文科建设的艺术设计类 人才课程师资培训	2022 年 11 月
29	人文与管理学院	闫春玲	绿色电子商务设计理念下的“双师型”师资培 训	2022 年 11 月
30	人文与管理学院	于英	应用本科教育“智慧课堂”模式推广研究	2022 年 11 月
31	人文与管理学院	李素梅	人工智能时代高校设计艺术专业人才培养创新 研究	2022 年 11 月

## 第八部分 需要解决的问题

### 一、师资队伍建设方面

#### （一）教师数量与结构不够合理

教师队伍数量总体满足教学需要，但专业教师队伍发展不均衡；专任教师队伍年龄结构不合理，35 岁以下青年教师和 56 岁以上教师比例偏高；双师队伍数量相对不足，专任教师实践教学能力有待提高；教师队伍结构性短缺，表现为高层次人才缺乏，学术带头人等领军人物较匮乏，具有博士学位和副教授以上职称的教学、科研骨干数量偏少；教师队伍不太稳定，管理干部配备有待优化，管理干部能力有待提高。

#### （二）改进措施

1. 进一步优化师资队伍结构，提升师资队伍质量。专任教师中具有高级专业技术职务的比例达到 40%以上，具有硕士学位、博士学位的比例达到 80%以上；在编的主讲教师中具有讲师及以上专业技术职务或具有硕士、博士学位的比例达到 95%以上。

2. 按照适度规模、提高水平、优化结构、分类建设的思路，进一步扩大师资队伍总量，优化师资队伍结构，增强师资队伍教育教学和创新能力；健全师资队伍管理机制，完善师资队伍成长环境，形成师德高尚、业务精湛、开拓创新、富有活力、相对稳定的师资队伍。

3. 继续坚持引进、培养、聘用相结合，加快应用型专业教师队伍建设，瞄准服务经济社会发展需求的导向，着力培养应用型人才。接续制定高层次人才引进系列政策，以优厚待遇和良好前景吸引人才，力争为入校员工提高多样的发展机遇和稳定的工作平台。

4. 完善人才引进政策措施，改进教师办公环境，加大经费投入，力争在全面提升人才引进率的基础上培养一批青年骨干队伍，为骨干教师提供进修、访学等更广阔的平台。

### 二、教学改革方面

#### （一）教学改革成效不够突出

主要表现在一是教育理念和教学方法有待更新转变。教师的教学理念从传统授课模式向高效授课模式的更新和转变还不够到位，教学方法和教学手段还需要进一步丰富。二是课堂信息化建设还需加快推进，教师信息化教学水平有待强化提升。三是学业考核评价方式有待完善优化。有的考核局限于单一的测验和考试，没有根据教学内容特点和教学组织形式的多样性，进行定量测试和定性测试、过程考核和结果考核的结合。

#### （二）改进措施

1. 完善课程建设体系。健全分层次、多模块的应用型课程建设体系。围绕应用型人才培养目标要求，整合学科课程资源，优化专业课程结构，按照分层次、多模块的思路分别建设合格课程、优质课程、精品课程以及资源共享课程，形成具有应用型特色的课程建设体系，发挥优质课程资源的示范作用，提升应用型课程建设水平，满足多元化和个性化人

人才培养需要。二是完善课程教学网络平台，满足一流课程、合格课程、优质课程、精品课程（群）、资源共享课程等建设需要，为开发更多优质课程资源提供保障。

2. 提高课程开发力度。加大课程开发培训力度，邀请校外课程开发专家到学校做专题培训，选派部分教师到先进地区学习进修，或到其他高校跟班学校课程开发业务和技能，组织课程资源开发技能比赛，强化教师的课程意识与课程开发能力。

3. 深入开展教学方法研究。鼓励教师开展教学方法研究，选择符合应用型人才培养目标，适合应用型课程特点的教学方法组织教学。组织青年教师开展教学比赛和观摩课活动，推广教师运用启发式、探究式、讨论式、参与式、混合式等教学方法改革的经验和成果。

4. 深化考核评价方式改革。一是依据应用型人才培养需求，完善课程考核环节的标准和细则。学校建立和完善课程考核环节标准，各院（部）根据课程特点，建立平时成绩考核方案和细则，坚强过程考核的管理和监督力度。二是推进以应用能力考查为重点的考核方式改革。深化考试命题研究，增加能力考核题型；重视情景化过程性考查，突出发现问题、分析问题、解决问题能力的考查。三是强化考核过程的规范化。加强教师过程考核管理、命题原则的培训，提高教师执行标准的细致程度，确保课程考核标准合理化、程序化、规范化。

### 三、产学研合作方面

#### （一）产学研合作不够深入

突出表现为产学研合作协同育人机制有待进一步完善；产学研合作研究的成果较少，研究成果转化率、采纳率不够高；产学研合作教育范围不够广泛，校企合作举办的专业数量较少，校企共建教学资源不够丰富，企业全面参与学校人才培养工作的广度、深度不够。

#### （二）改进措施

1. 转变思想观念，完善校企合作协同育人机制。一是加强学习，提高认识。深入学习国家关于地方普通本科高校转型发展的文件精神，主动适应我国经济发展新常态，主动融入产业转型升级和创新驱动发展，加快新旧动能转换的高度，深刻认识产学研合作的战略意义。通过专题教育思想研讨、专家辅导等方式，强化产学研合作教育理念，增强推进产学研合作的积极性和主动性。二是完善运行机制，促进产学研合作持续发展。制定产学研合作发展实施方案，出台加强产学研合作的若干意见，成立“服务地方与合作共建办公室”，统筹协调全校产学研合作教育工作，利用各方资源，借助地域优势，争取地方政府、企业对学校的支持，形成政府推动、校企联动的运行机制，建立健全“政府为主导，学校为基础，行业企业为载体”的合作育人机制。

2. 提升学校服务行业企业的能力，吸引企业积极合作。一是充分发挥学校人才优势，主动利用教育资源，最大限度地在咨询指导、员工培训、企业文化等方面为企业提供服务。二是提升科学研究水平，增强教师承担企业横向课题的能力，加强成果转化，建立科研共

享开放平台，共同承担科研课题，共同申报研究成果，共同研发产品，共同制定企业标准。三是主动适应行业企业需求，深化教育教学改革，为企业输送高素质应用型人才。

3. 充分利用当地政府和社会组织总会资源，拓宽校企合作范围。一是主动寻求与政府合作，积极争取政府支持。学校临近济南高新技术开发区，建有齐鲁软件园、创业服务中心、大学科技园等多个国家级专业产业园区，拥有各类企业数千家，是技术开发和企业集聚地，具有开展产学研合作教育的天然优势。学校将进一步与政府深度合作，充分利用本地行业企业资源，挖掘合作潜能，构建政府、学校、企业三方合作联动机制，推进产学研深入开展。二是完善相应激励机制，鼓励各专业根据自身特点，积极寻求与行业企业合作的认同点、结合点、切入点、着力点、利益点，拓宽合作的宽度。2025 年前，确保每个专业有 2 个以上相对稳定的合作企业，更好地发挥行业企业在专业设置、人才培养方案制定、课程教学资源开发、学生创新创业与实习就业等方面的作用。

附件：

### 山东现代学院 2021-2022 学年本科教学质量报告支撑数据

序号	数据指标名称	数据	备注
1-1	本科生人数	12329	
1-2	折合在校生人数	21388	
1-3	全日制在校生人数	21388	
1-4	本科生占全日制在校生总数的比例	57.64%	
2-1	专任教师数量	681	分专业教师数量及结构见附表 1、2、3、4
2-2	外聘教师数量	480	
2-3	具有高级职称的专任教师比例	39.35%	
2-4	具有博士学位的专任教师比例	3.96%	
2-5	具有硕士学位的专任教师比例	54.77%	
3-1	全校本科专业总数（国标专业）	25	
3-2	当年本科招生专业总数（国标专业）	25	
3-3	当年新增专业（国标专业）	无	
3-4	当年停招专业（国标专业）	无	
4	生师比	20.64	分专业生师比附表 1
5	生均教学科研仪器设备值（万元）	0.5	
6	当年新增教学科研仪器设备值（万元）	2129.61	
7	生均纸质图书数（册）	77.37	
8-1	电子图书（册）	240000	
8-2	数据库（个）	2	
9-1	生均教学行政用房（m <sup>2</sup> ）	13.95	
9-2	生均实验室面积（m <sup>2</sup> ）	1.63	
10	生均本科教学日常运行支出（元）	1650.46	
11	本科专项教学经费（万元）	1184	
12	生均本科实验经费（元）	154.92	
序号	数据指标名称	数据	备注

山东现代学院 2021-2022 学年本科教学质量报告

13	生均本科实习经费（元）	100.58	
14	全校开设课程总门数	730	
15	实践教学学分占总学分比例（人才培养方案中）	35.78%	分专业实践教学学分占总学分比例见附表 5
16	选修课学分占总学分比例（人才培养方案中）	17.44%	分专业选修课学分占总学分比例见附表 5
17	主讲本科课程的教授占教授总数的比例（不含讲座）	76.92%	分专业主讲本科课程的教授占教授总数的比例见附表 6
18	教授授本科课程占总课程数的比例	2.63%	分专业教授授本科课程占总课程数的比例见附表 6
19	实践教学和实习实训基地	167	分专业实践教学和实习实训基地见附表 7
20	应届本科生毕业率	99.45%	分专业应届本科生毕业率见附表 8
21	应届本科生学位授予率	99.69%	分专业应届本科生毕业率见附表 8
22	应届本科生初次就业率	81.56%	分专业应届本科生初次就业率见附表 8
23	体质测试达标率	97.19%	分专业体质测试达标率见附表 8
24	学生学习满意度	96.7%	
25	用人单位对毕业生满意度	97.79%	

附表 1.

各专业教师数量及生师比一览表

序号	专业代码	专业名称	专业教师总数	本科学生数	专业生师比
1	040106	学前教育	31	1642	52.97
2	050103	汉语国际教育	12	175	14.58
3	080208	汽车服务工程	13	232	17.85
4	080701	电子信息工程	8	180	22.50
5	080717T	人工智能	6	141	23.50
6	080901	计算机科学与技术	30	1023	34.10
7	080903	网络工程	8	184	23.00
8	080906	数字媒体技术	6	137	22.83
9	080910T	数据科学与大数据技术	7	171	24.43
10	081001	土木工程	16	189	11.81
11	081801	交通运输	12	295	24.58
12	100701	药学	29	1279	44.10
13	100801	中药学	31	842	27.16
14	100805T	中药制药	9	245	27.22
15	101001	医学检验技术	58	1208	20.83
16	101005	康复治疗学	53	841	15.87
17	101101	护理学	80	1605	20.06
18	101102T	助产学	18	152	8.44
19	120105	工程造价	24	219	9.13
20	120202	市场营销	22	148	6.73
21	120204	财务管理	26	523	20.12
22	120601	物流管理	8	121	15.13
23	130204	舞蹈表演	12	174	14.50
24	130402	绘画	15	92	6.13
25	130502	视觉传达设计	17	511	30.06



附表 2.

各专业教师职称结构一览表

序号	专业代码	专业名称	总数	教授	副教授	讲师	助教	其他 正高级	其他 副高级	其他 中级	其他 初级	未评级
1	040106	学前教育	34	0	1	4	18	1	0	4	0	6
2	050103	汉语国际教育	12	2	0	2	7	0	1	0	0	0
3	080208	汽车服务工程	13	2	2	1	2	0	6	0	0	0
4	080701	电子信息工程	8	1	3	1	1	0	2	0	0	0
5	080717T	人工智能	6	2	1	2	1	0	0	0	0	0
6	080901	计算机科学与技术	31	2	11	7	4	0	5	1	0	1
7	080903	网络工程	8	2	0	1	2	0	2	0	0	1
8	080906	数字媒体技术	7	0	2	3	2	0	0	0	0	0
9	080910T	数据科学与大数据技术	7	1	3	1	0	0	0	0	1	1
10	081001	土木工程	16	1	1	3	8	0	2	1	0	0
11	081801	交通运输	13	1	4	3	2	0	1	2	0	0
12	100701	药学	30	1	6	5	5	3	4	5	0	1
13	100801	中药学	32	5	5	4	4	4	1	7	1	1
14	100805T	中药制药	9	0	2	1	0	1	1	2	1	1
15	101001	医学检验技术	62	4	12	8	5	8	7	13	3	2
16	101005	康复治疗学	67	1	6	8	16	1	7	12	9	7
17	101101	护理学	80	2	4	6	12	10	20	22	4	0
18	101102T	助产学	18	2	0	2	2	1	5	6	0	0
19	120105	工程造价	24	1	7	0	0	2	10	4	0	0
20	120202	市场营销	23	3	5	8	4	2	0	1	0	0
21	120204	财务管理	26	0	7	10	4	2	0	2	0	1
22	120601	物流管理	8	1	2	3	2	0	0	0	0	0
23	130204	舞蹈表演	12	0	1	2	4	0	1	1	0	3
24	130402	绘画	15	1	3	5	3	0	0	2	0	1
25	130502	视觉传达设计	17	1	0	6	6	0	0	0	0	4

附表 3.

各专业教师学位结构一览表

序号	专业代码	专业名称	总数	博士	硕士学士	无学位
1	040106	学前教育	34	0	34	0
2	050103	汉语国际教育	12	0	11	1
3	080208	汽车服务工程	13	0	9	4
4	080701	电子信息工程	8	1	2	5
5	080717T	人工智能	6	0	6	0
6	080901	计算机科学与技术	31	3	25	3
7	080903	网络工程	8	1	6	1
8	080906	数字媒体技术	7	0	6	1
9	080910T	数据科学与大数据技术	7	1	6	0
10	081001	土木工程	16	1	15	0
11	081801	交通运输	13	1	8	4
12	100701	药学	30	1	26	3
13	100801	中药学	32	3	24	5
14	100805T	中药制药	9	1	6	2
15	101001	医学检验技术	62	3	36	23
16	101005	康复治疗学	67	4	51	12
17	101101	护理学	80	0	33	47
18	101102T	助产学	18	0	7	11
19	120105	工程造价	24	0	15	9
20	120202	市场营销	23	2	21	0
21	120204	财务管理	26	4	17	5
22	120601	物流管理	8	0	8	0
23	130204	舞蹈表演	12	0	11	1
24	130402	绘画	15	0	15	0
25	130502	视觉传达设计	17	1	16	0

附表 4.

各专业教师年龄结构一览表

序号	专业代码	专业名称	总数	35 岁及以下	36-45 岁	46-55 岁	56 岁及以上
1	040106	学前教育	34	30	2	1	1
2	050103	汉语国际教育	12	8	1	0	3
3	080208	汽车服务工程	13	3	3	1	6
4	080701	电子信息工程	8	2	0	3	3
5	080717T	人工智能	6	2	2	1	1
6	080901	计算机科学与技术	31	9	11	4	7
7	080903	网络工程	8	3	3	1	1
8	080906	数字媒体技术	7	5	1	1	0
9	080910T	数据科学与大数据技术	7	2	4	0	1
10	081001	土木工程	16	13	1	1	1
11	081801	交通运输	13	5	3	0	5
12	100701	药学	30	13	3	7	7
13	100801	中药学	32	10	10	4	8
14	100805T	中药制药	9	3	3	2	1
15	101001	医学检验技术	62	16	17	14	15
16	101005	康复治疗学	67	41	13	9	4
17	101101	护理学	80	20	15	18	27
18	101102T	助产学	18	4	1	2	11
19	120105	工程造价	24	2	2	4	16
20	120202	市场营销	23	11	6	1	5
21	120204	财务管理	26	13	10	1	2
22	120601	物流管理	8	3	4	0	1
23	130204	舞蹈表演	12	10	0	0	2
24	130402	绘画	15	11	2	1	1
25	130502	视觉传达设计	17	13	3	0	1

附表 5.

各专业学分比例情况一览表

序号	校内专业代码	校内专业名称	实践教学学分占总	选修课学分占总
1	040106	学前教育	37.04	18.52%
2	050103	汉语国际教育	35.00	18.75%
3	080208	汽车服务工程	34.32	15.38%
4	080701	电子信息工程	36.97	18.79%
5	080717T	人工智能	35.15	18.79%
6	080901	计算机科学与技术	35.98	18.9%
7	080903	网络工程	36.42	19.14%
8	080906	数字媒体技术	39.13	21.12%
9	080910T	数据科学与大数据技术	40.12	19.14%
10	081001	土木工程	34.88	13.95%
11	081801	交通运输	34.50	16.96%
12	100701	药学	33.72	11.63%
13	100801	中药学	33.14	11.43%
14	100805T	中药制药	36.57	11.43%
15	101001	医学检验技术	38.55	18.07%
16	101005	康复治疗学	36.90	17.86%
17	101101	护理学	37.22	25.56%
18	101102T	助产学	37.78	24.44%
19	120105	工程造价	35.50	12.43%
20	120202	市场营销	33.74	18.40%
21	120204	财务管理	33.72	18.60%
22	120601	物流管理	33.54	12.42%
23	130204	舞蹈表演	34.88	17.44%
24	130402	绘画	34.73	19.16%
25	130502	视觉传达设计	35.29	17.65%
全校校均		/	35.78	17.44%

附表 6.

各专业教授上课情况一览表

序号	专业代码	专业名称	主讲本科课程的本专业教授占本专业教授总数的比例
1	040106	学前教育	—
2	050103	汉语国际教育	100.00
3	080208	汽车服务工程	100.00
4	080701	电子信息工程	100.00
5	080717T	人工智能	100.00
6	080901	计算机科学与技术	100.00
7	080903	网络工程	50.00
8	080906	数字媒体技术	—
9	080910T	数据科学与大数据技术	100.00
10	081001	土木工程	—
11	081801	交通运输	—
12	100701	药学	100.00
13	100801	中药学	100.00
14	100805T	中药制药	—
15	101001	医学检验技术	75.00
16	101005	康复治疗学	100.00
17	101101	护理学	100.00
18	101102T	助产学	100.00
19	120105	工程造价	—
20	120202	市场营销	100.00
21	120204	财务管理	—
22	120601	物流管理	0.00
23	130204	舞蹈表演	—
24	130402	绘画	100.00
25	130502	视觉传达设计	100.00

附表 7.

各专业实践教学及实习实训基地情况一览表

序号	校内专业代码	校内专业名称	实践教学及实习实训基地数量
1	040106	学前教育	32
2	050103	汉语国际教育	3
3	080208	汽车服务工程	11
4	080701	电子信息工程	6
5	080717T	人工智能	18
6	080901	计算机科学与技术	2
7	080903	网络工程	19
8	080906	数字媒体技术	6
9	080910T	数据科学与大数据技术	1
10	081001	土木工程	13
11	081801	交通运输	11
12	100701	药学	17
13	100801	中药学	20
14	100805T	中药制药	17
15	101001	医学检验技术	35
16	101005	康复治疗学	37
17	101101	护理学	15
18	101102T	助产学	15
19	120105	工程造价	13
20	120202	市场营销	5
21	120204	财务管理	6
22	120601	物流管理	4
23	130204	舞蹈表演	2
24	130402	绘画	2
25	130502	视觉传达设计	3
全校校均		/	6

附表 8.

各专业毕业生毕业就业情况一览表

序号	校内专业代码	校内专业名称	毕业率	学位授予率	初次就业率	体质达标率
1	040106	学前教育	98.02	100.00	80.97	97.36
2	050103	汉语国际教育	100.00	100.00	95.65	97.96
3	080208	汽车服务工程	100.00	100.00	100.00	90.48
4	080701	电子信息工程	100.00	100.00	88.89	97.78
5	080901	计算机科学与技术	99.35	99.35	90.91	98.53
6	080903	网络工程	100.00	100.00	82.35	100.00
7	080906	数字媒体技术	100.00	100.00	90.48	100.00
8	081001	土木工程	100.00	100.00	62.50	96.19
9	081801	交通运输	98.21	100.00	96.36	93.07
10	100701	药学	100.00	100.00	77.12	98.92
11	100805T	中药制药	100.00	100.00	81.54	95.00
12	101005	康复治疗学	98.78	100.00	83.95	95.59
13	101101	护理学	100.00	99.00	75.06	98.92
14	120105	工程造价	100.00	100.00	64.29	95.05
15	120202	市场营销	100.00	100.00	83.72	100.00
16	120204	财务管理	100.00	100.00	98.00	100.00
17	120601	物流管理	96.97	100.00	100.00	100.00
18	130502	视觉传达设计	100.00	100.00	96.00	99.00
全校整体			99.45	99.69	81.56	97.19